



Observatoire
Régional des
Compétences
Industrielles
Pays de la Loire

LES INTENTIONS DE RECRUTEMENT DES ENTREPRISES DE L'INTER-INDUSTRIE EN MAYENNE AU 2ND SEMESTRE 2024

NOVEMBRE 2024



**Cette enquête a été réalisée en partenariat avec OPCO 2i
et l'Observatoire Compétences Industries**



LES BESOINS EN RECRUTEMENT DES ENTREPRISES DE L'INTER-INDUSTRIE EN MAYENNE AU 2ND SEMESTRE 2024

1 - INTRODUCTION

2 - RÉSULTATS

3 - MÉTHODOLOGIE

CONTEXTE ET OBJECTIFS DE CETTE ENQUÊTE

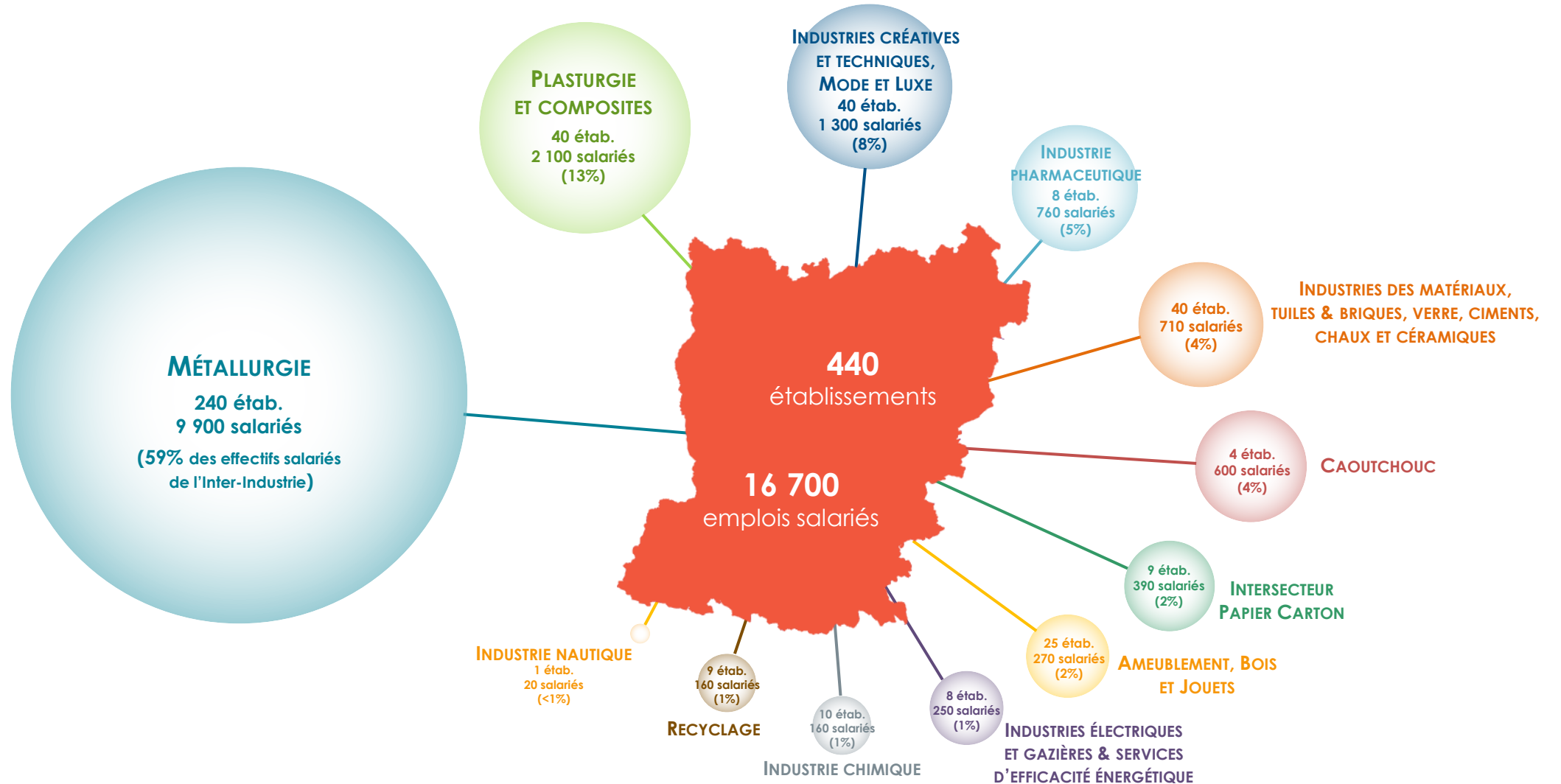
L'enquête sur les intentions de recrutement des entreprises, menée chaque année depuis 2017, a pour objectif final de **déterminer les besoins en emplois et en compétences en Pays de la Loire des différents secteurs qui composent l'Inter-Industrie (2i)**, et ce pour chaque bassin d'emploi. Une meilleure connaissance de ces éléments permet par la suite d'**améliorer l'adéquation entre les besoins et l'offre de formation** dans chaque territoire.

Le taux de sondage important (**en Mayenne**, hors branche Recyclage, **les projets de recrutement de 62% des établissements de plus de 5 salariés sont connus, sachant que ces établissements représentent à eux seuls 71% du total des salariés de l'Inter-Industrie**) nous permet de produire des estimations extrapolées qui **sont à la fois fiables et robustes**. Les résultats peuvent ainsi être analysés à une échelle particulièrement fine, par métier et par territoire notamment.

L'intérêt de cette enquête réside également dans le fait que les besoins pour un métier ou un domaine de compétences peuvent être analysés dans le temps, ce qui permet à l'ORCI d'**identifier l'évolution des besoins des établissements du champ de l'Inter-Industrie dans les Pays de la Loire**, et ce toujours **dans le but d'aider à adapter l'offre de formation sur le territoire ligérien**.

L'INTER-INDUSTRIE EN MAYENNE

*DONNÉES AU 31/12/2023, EFFECTIFS SALARIÉS HORS INTÉRIM



LES BESOINS EN RECRUTEMENT DES ENTREPRISES DE L'INTER-INDUSTRIE EN MAYENNE AU 2ND SEMESTRE 2024

1 - INTRODUCTION

2 - RÉSULTATS

2.1 - Proportion d'établissements envisageant de recruter

2.2 - Recensement des besoins : chiffres généraux

2.3 - Contrats de travail proposés

2.4 - Difficultés de recrutement

2.5 - Formation et expérience demandées

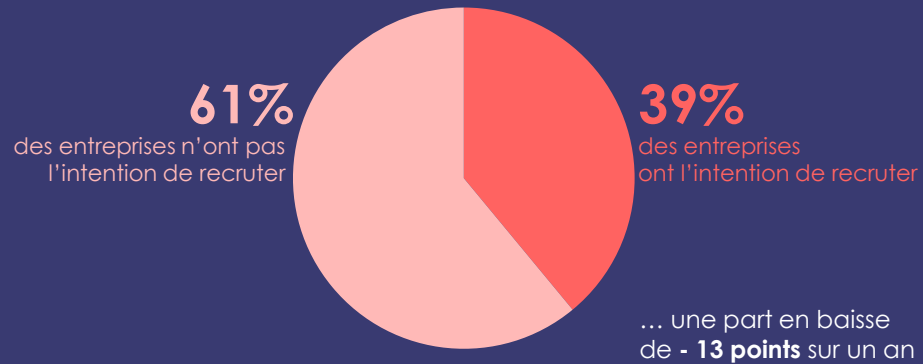
2.6 - Focus métiers

2.7 - Freins au recrutement

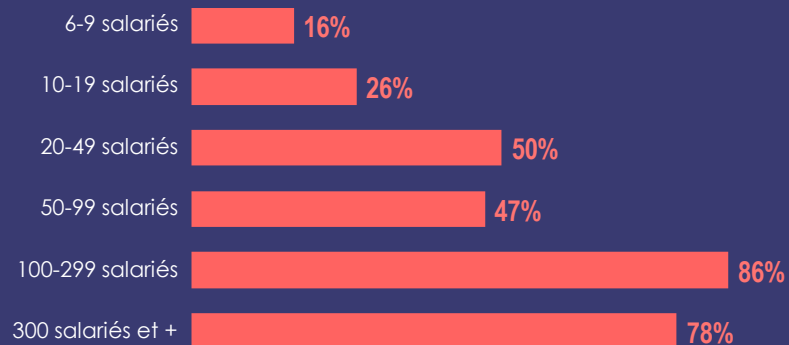
3 - MÉTHODOLOGIE

4 ÉTABLISSEMENTS SUR 10 ENVISAGENT DE RECRUTER AU COURS DU 2ND SEMESTRE 2024

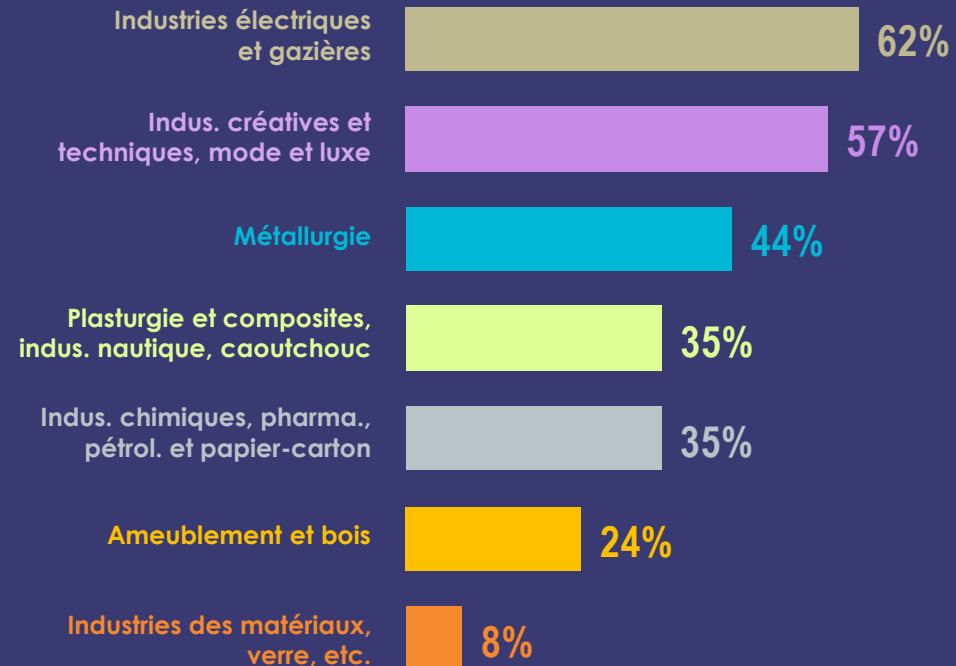
39% des établissements de l'Inter-Industrie envisagent de recruter au 2nd semestre 2024...



La taille des établissements influe sur leur propension à recruter



Une majorité d'établissements des industries électriques et des industries créatives, techniques, mode et luxe envisagent de recruter



LES BESOINS EN RECRUTEMENT DES ENTREPRISES DE L'INTER-INDUSTRIE EN MAYENNE AU 2ND SEMESTRE 2024

1 - INTRODUCTION

2 - RÉSULTATS

2.1 - Proportion d'établissements envisageant de recruter

2.2 - Recensement des besoins : chiffres généraux

2.3 - Contrats de travail proposés

2.4 - Difficultés de recrutement

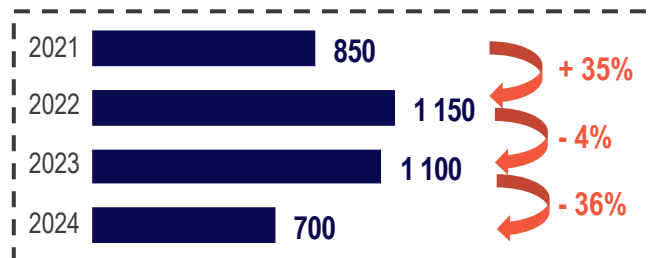
2.5 - Formation et expérience demandées

2.6 - Focus métiers

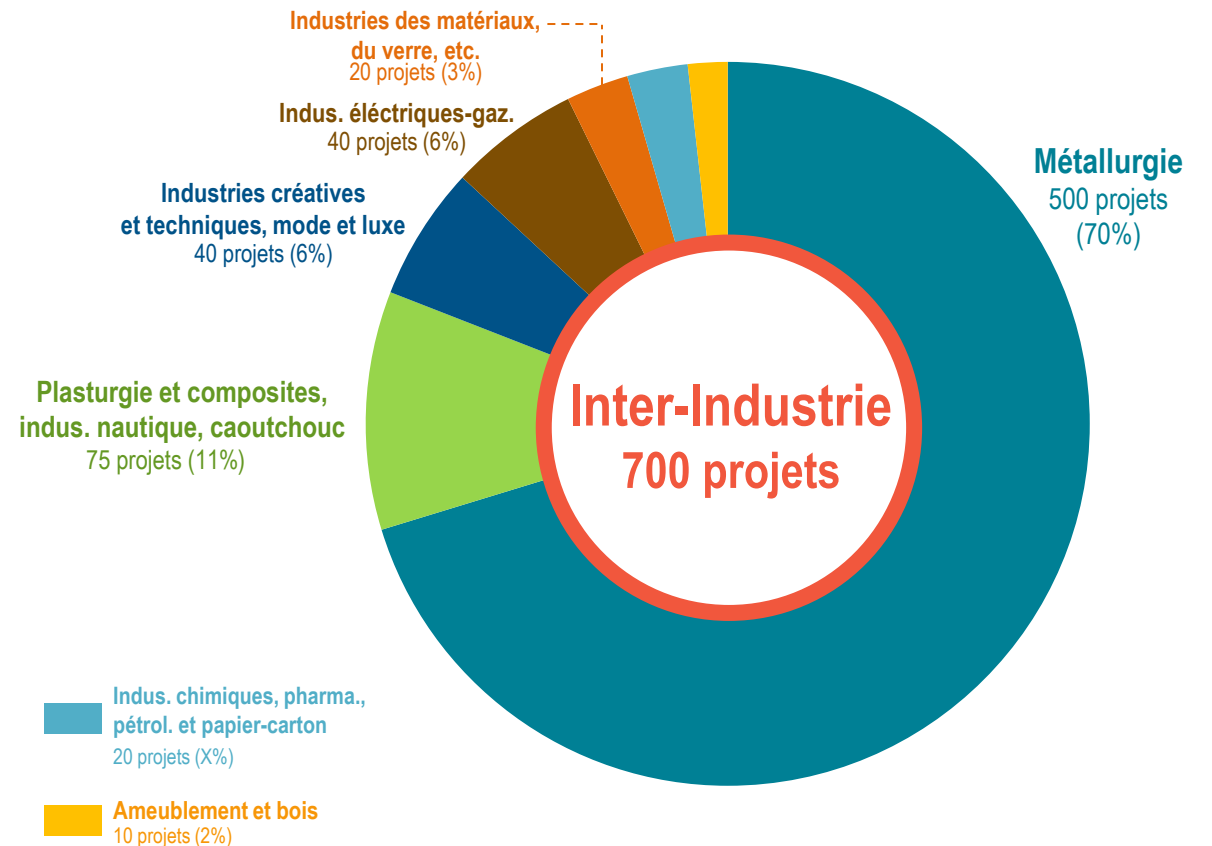
2.7 - Freins au recrutement

3 - MÉTHODOLOGIE

700 PROJETS DE RECRUTEMENT DANS L'INTER-INDUSTRIE EN MAYENNE AU 2ND SEMESTRE 2024, DONT 70% DANS LA MÉTALLURGIE

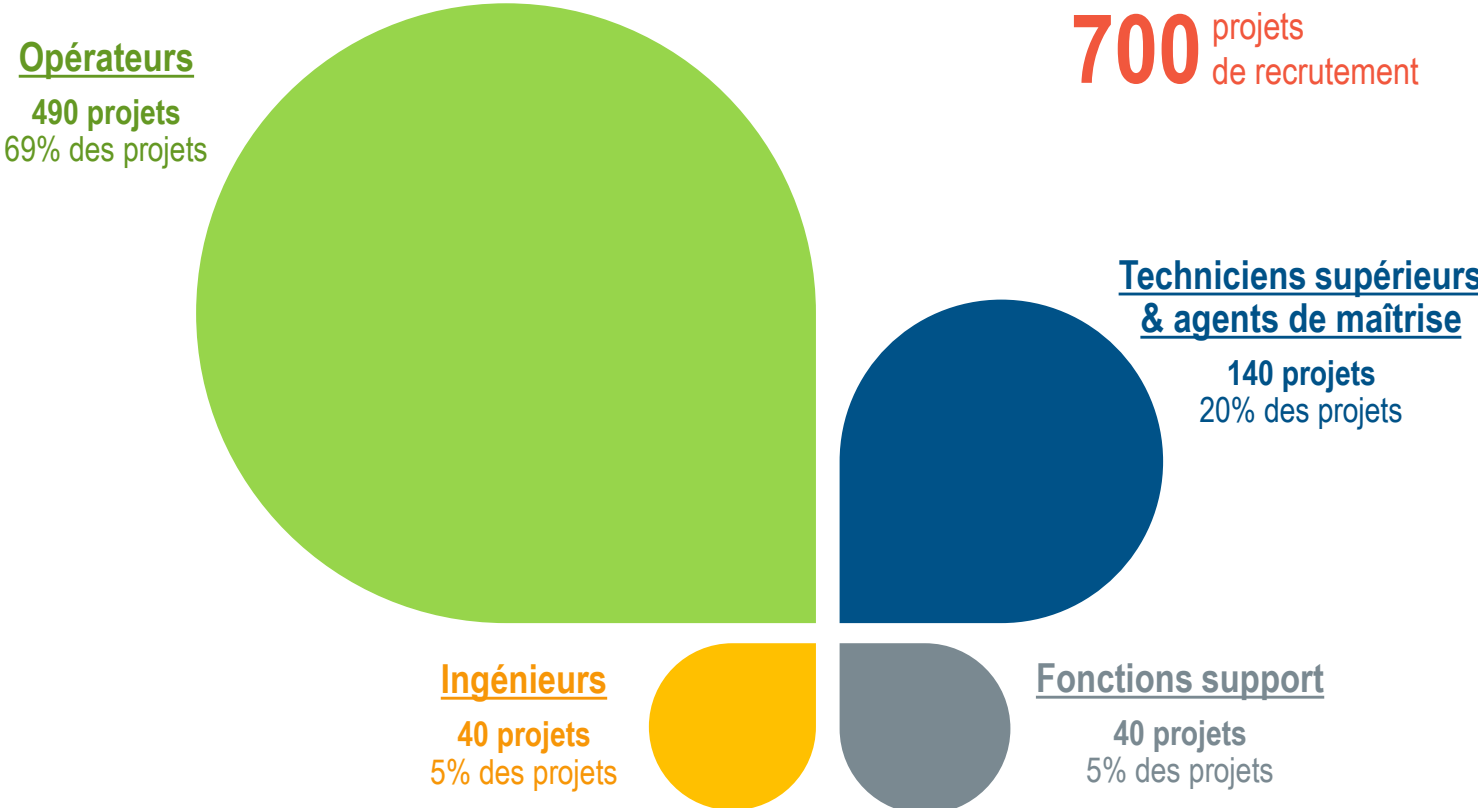


Nombre de projets de recrutement au 2nd semestre 2024 par département

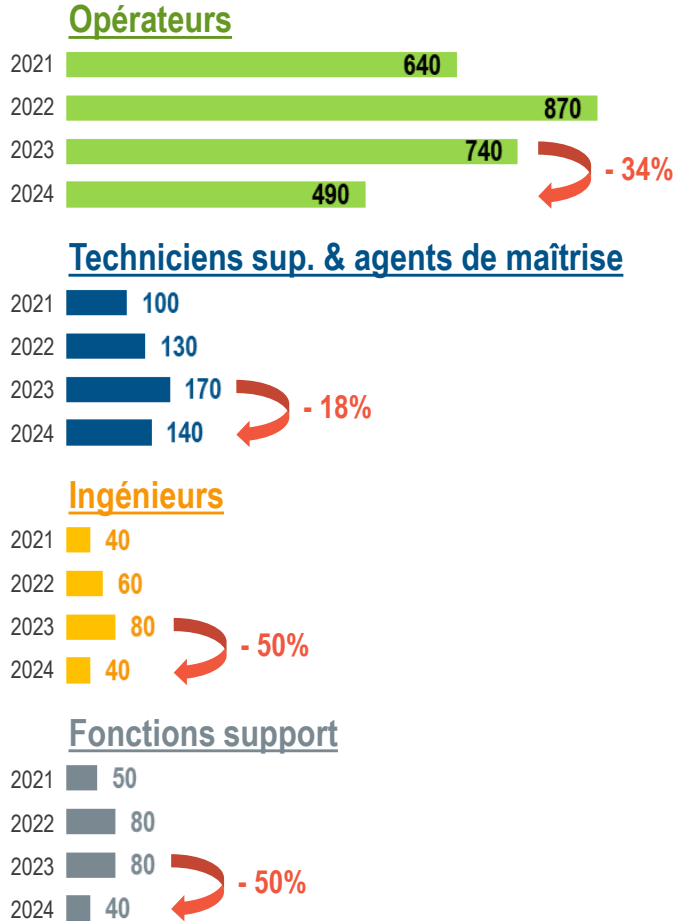


LES PROFILS D'OPÉRATEURS CONCENTRENT LA MAJORITÉ DES INTENTIONS DE RECRUTEMENT

Répartition des projets de recrutement au 2nd semestre 2024 selon la catégorie socio-professionnelle

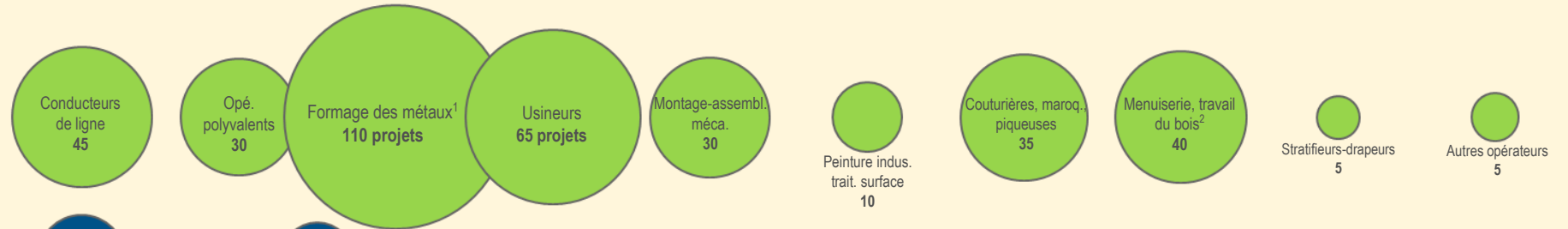


Évolution des projets de recrutement



NOMBRE DE PROJETS DE RECRUTEMENT PAR FAMILLE DE MÉTIERS

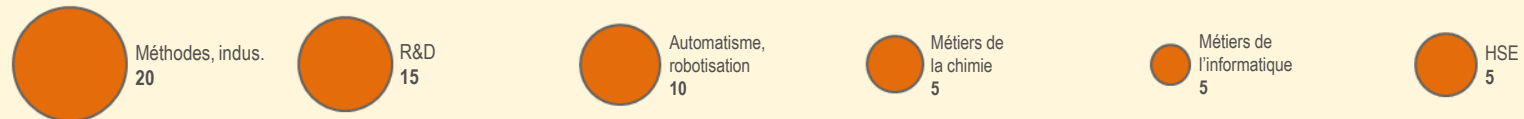
Postes d'opérateurs



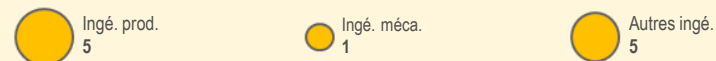
Postes de techniciens sup.



Postes de techniciens sup. & ingénieurs



Postes d'ingénieurs

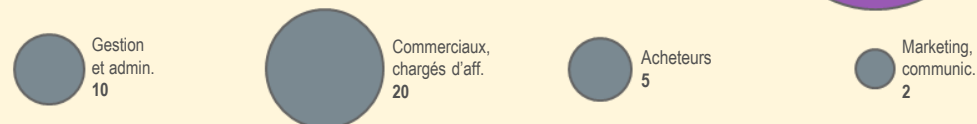


Postes d'opérateurs & techniciens sup. & ingénieurs



700
projets de recrutement

Fonctions support



¹chaudronnerie, tôlerie, serrurerie-métallerie, soudage

²menuisiers, ébénistes, usineurs bois, etc.

³monteurs-câbleurs, électriciens, techniciens électronique, ingé. électricité ou électronique, etc.

LES BESOINS EN RECRUTEMENT DES ENTREPRISES DE L'INTER-INDUSTRIE EN MAYENNE AU 2ND SEMESTRE 2024

1 - INTRODUCTION

2 - RÉSULTATS

2.1 - Proportion d'établissements envisageant de recruter

2.2 - Recensement des besoins : chiffres généraux

2.3 - Contrats de travail proposés

2.4 - Difficultés de recrutement

2.5 - Formation et expérience demandées

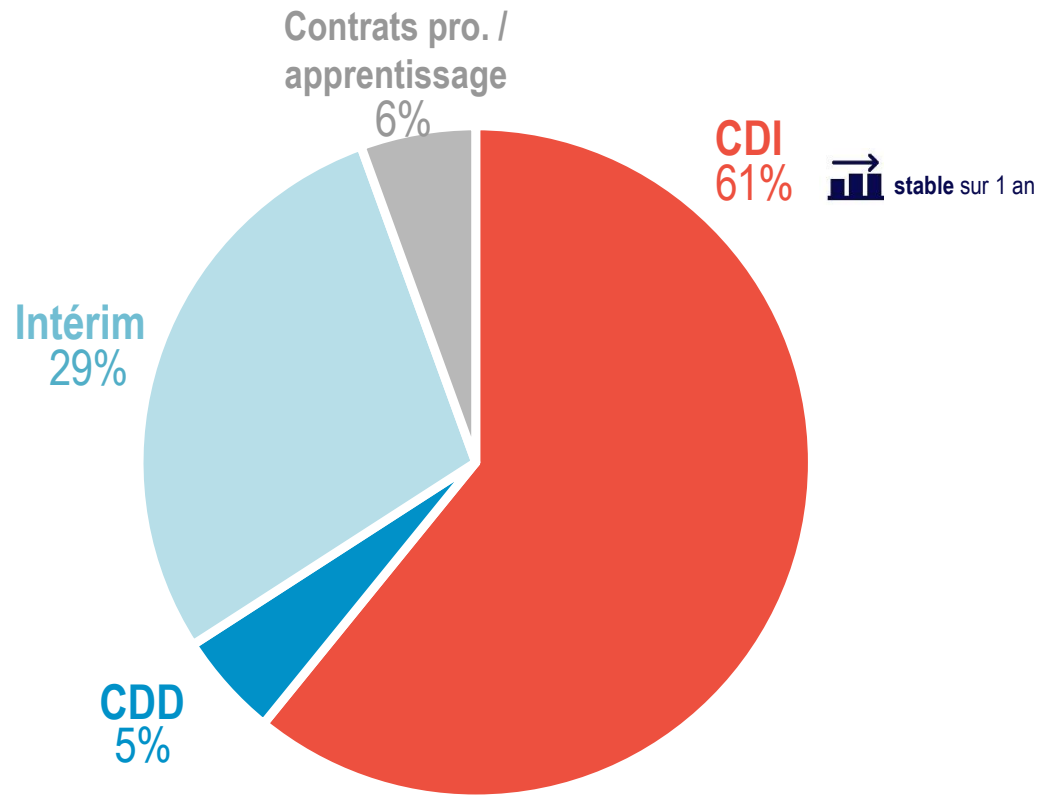
2.6 - Focus métiers

2.7 - Freins au recrutement

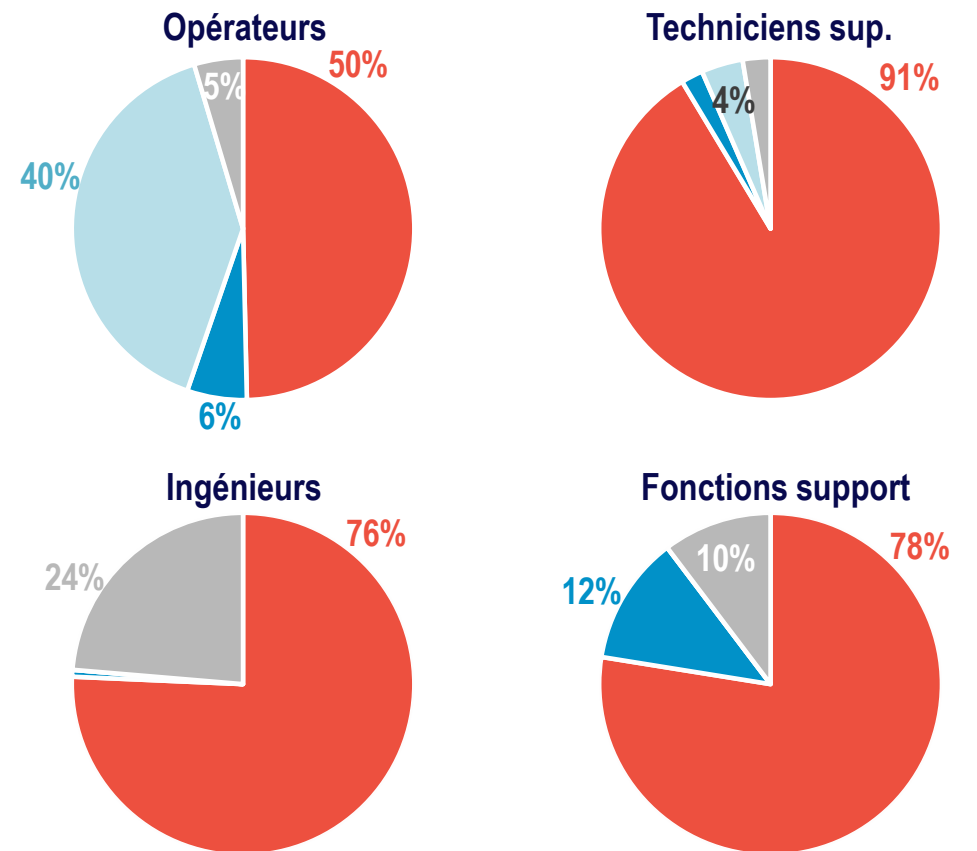
3 - MÉTHODOLOGIE

6 PROJETS DE RECRUTEMENT SUR 10 SONT DES CDI

Répartition des projets de recrutement au 2nd semestre 2024
toutes catégories socio-professionnelles confondues

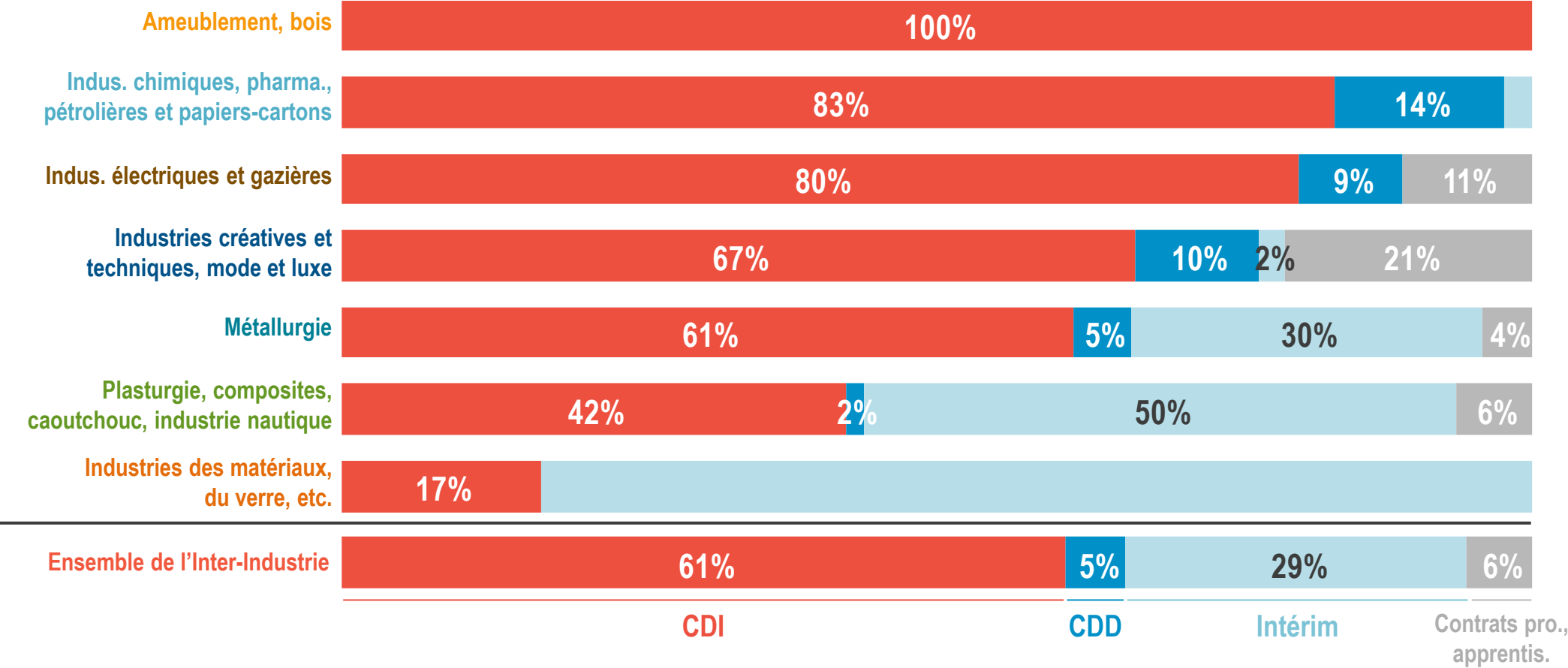


Répartition des projets de recrutement au 2nd semestre 2024
par catégorie socio-professionnelle



LA PART DE PROJETS DE RECRUTEMENT EN CDI VARIE FORTEMENT D'UN SECTEUR À L'AUTRE

Répartition des projets de recrutement selon le type de contrat de travail pour chaque secteur de l'Inter-Industrie



LES BESOINS EN RECRUTEMENT DES ENTREPRISES DE L'INTER-INDUSTRIE EN MAYENNE AU 2ND SEMESTRE 2024

1 - INTRODUCTION

2 - RÉSULTATS

2.1 - Proportion d'établissements envisageant de recruter

2.2 - Recensement des besoins : chiffres généraux

2.3 - Contrats de travail proposés

2.4 - Difficultés de recrutement

2.5 - Formation et expérience demandées

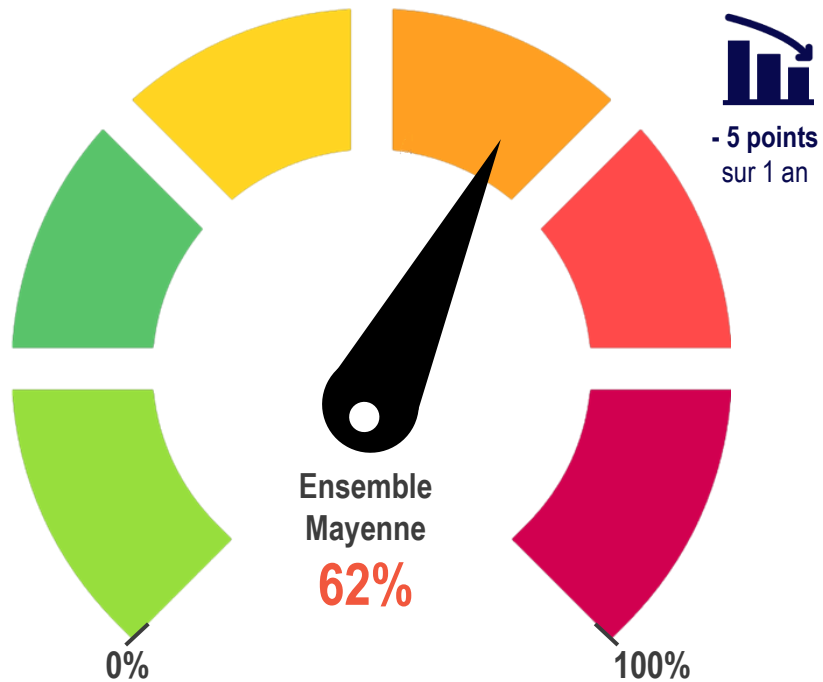
2.6 - Focus métiers

2.7 - Freins au recrutement

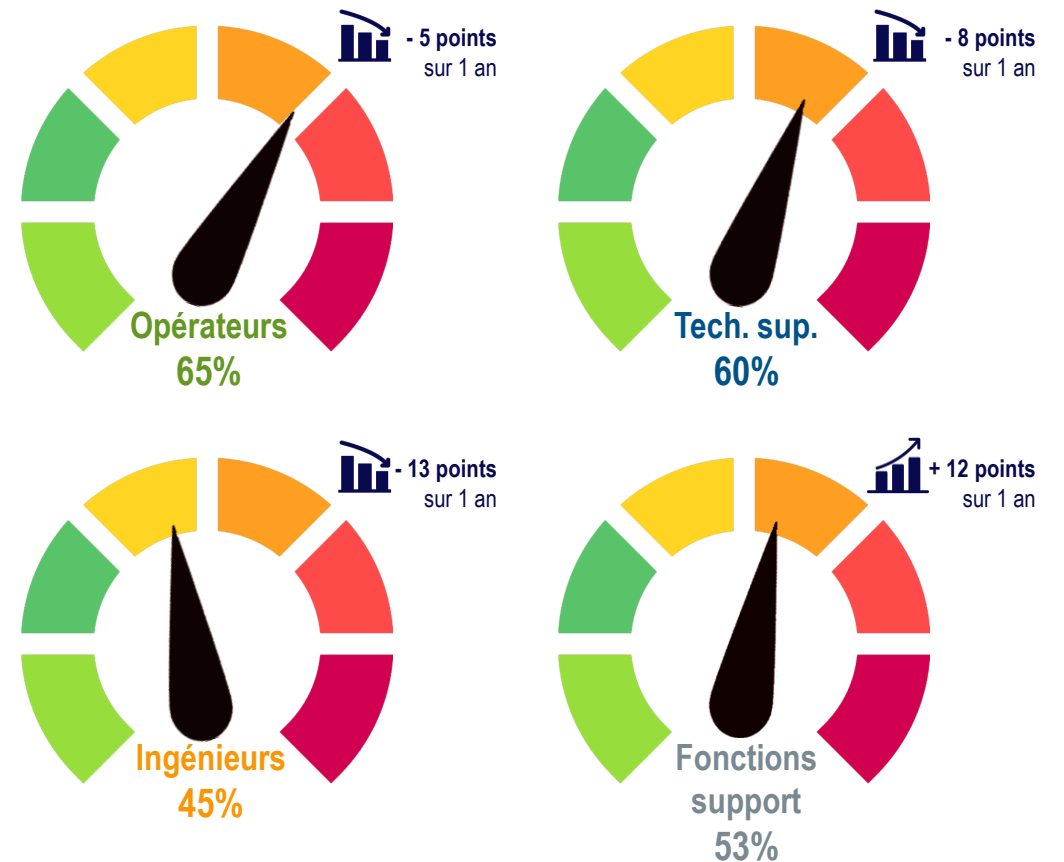
3 - MÉTHODOLOGIE

6 PROJETS DE RECRUTEMENT SUR 10 SONT JUGÉS DIFFICILES À RÉALISER PAR LES EMPLOYEURS

Part des projets de recrutement au 2nd semestre 2024 jugés fortement difficiles à réaliser dans la Métallurgie

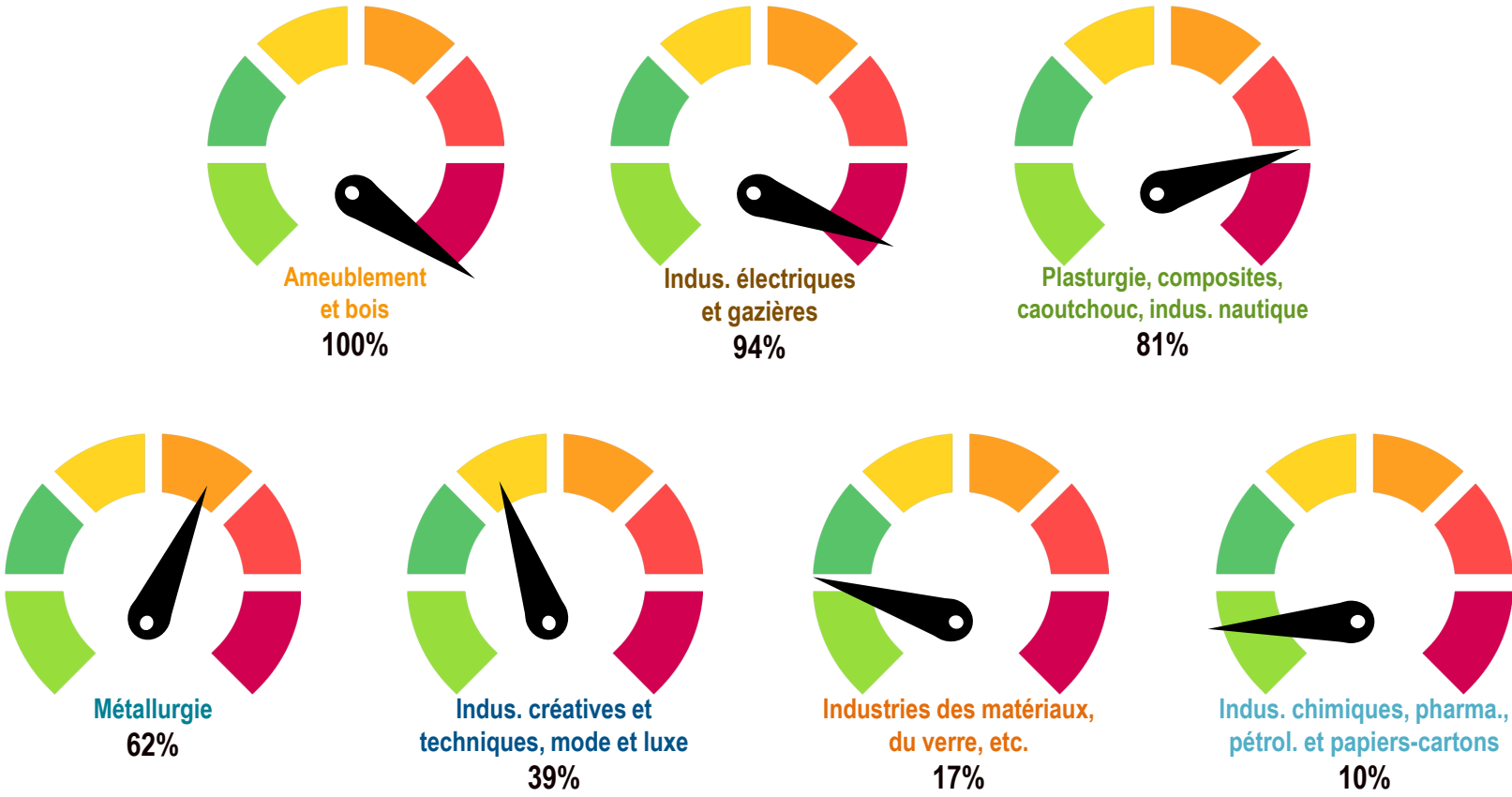


Part des projets de recrutement au 2nd semestre 2024 jugés fortement difficiles à réaliser par catégorie socio-professionnelle



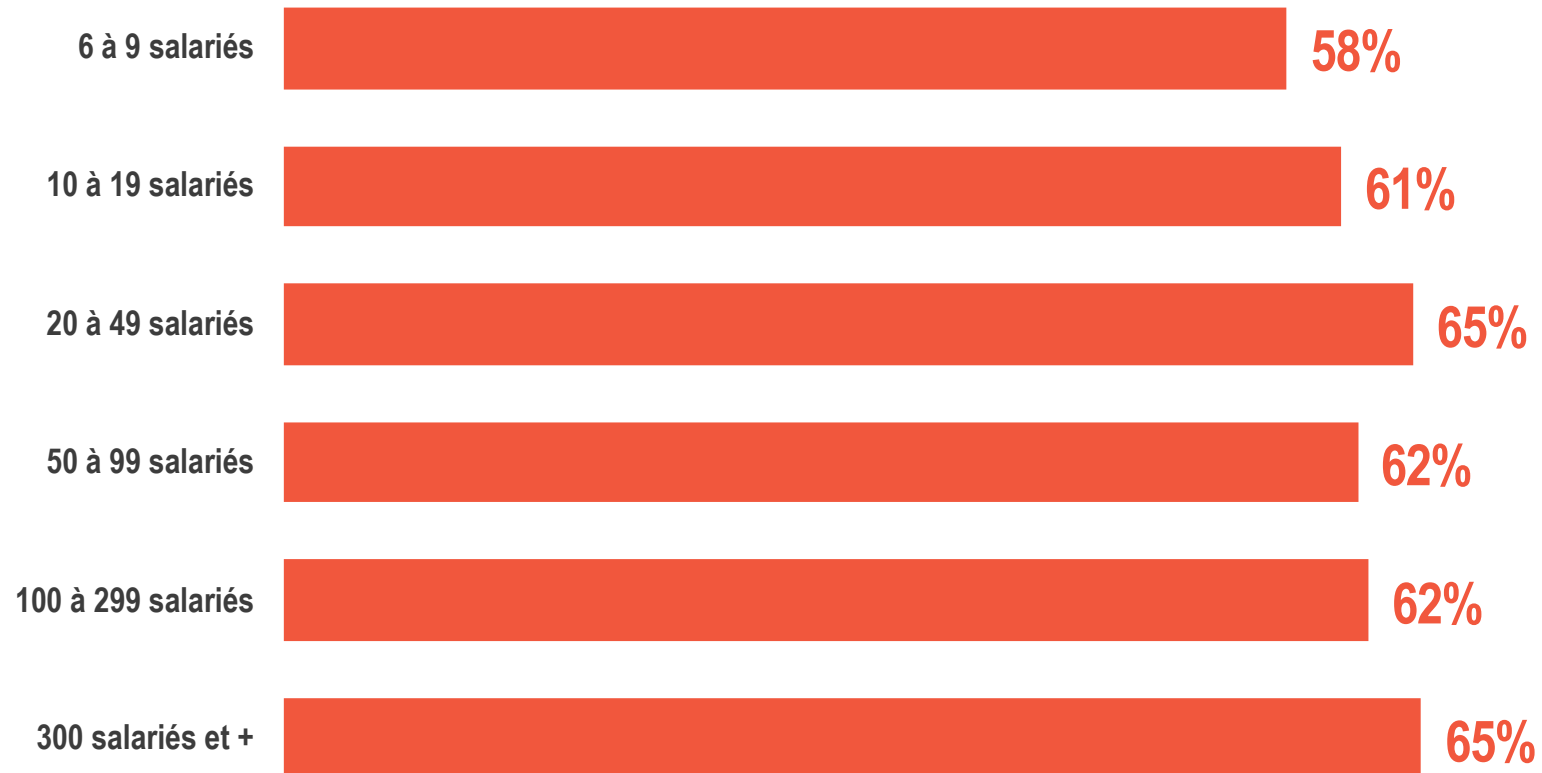
DES DIFFICULTÉS DE RECRUTEMENT PLUS IMPORTANTES DANS CERTAINS SECTEURS

Part des projets de recrutement au 2nd semestre 2024 jugés fortement difficiles à réaliser par secteur industriel



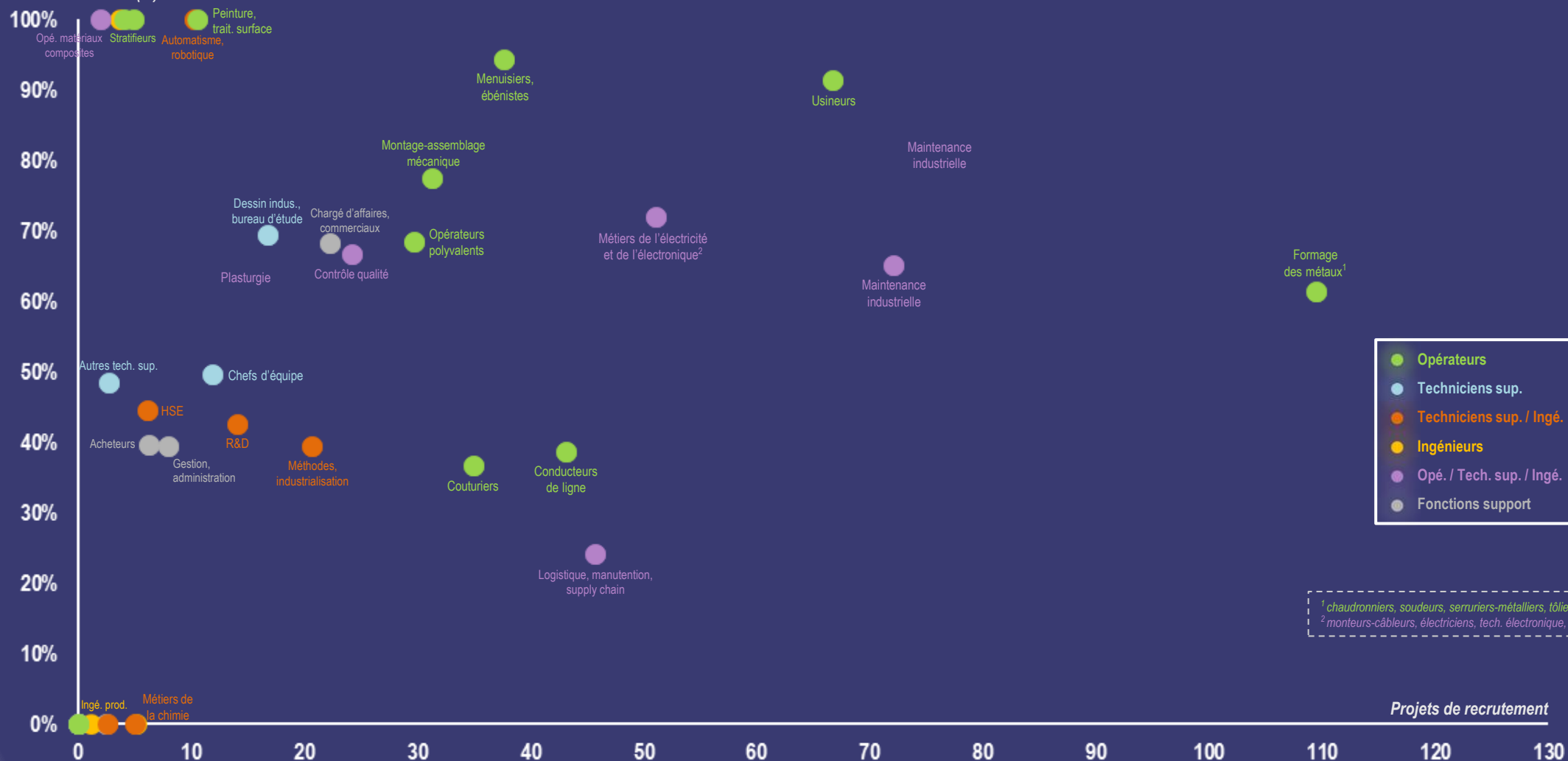
DES DIFFICULTÉS QUI S'OBSERVENT PARTOUT, QUELQUE SOIT LA TAILLE DES ENTREPRISES

Part des projets de recrutement au 2nd semestre 2024 jugés fortement difficiles à réaliser selon la taille d'établissement



PROJETS ET DIFFICULTÉS DE RECRUTEMENT PAR MÉTIER

Parts de projets jugés difficiles à réaliser (%)



¹ chaudronniers, soudeurs, serruriers-métalliers, tôliers, découpeurs
² monteurs-câbleurs, électriciens, tech. électronique, ingé. élec., etc.

LES BESOINS EN RECRUTEMENT DES ENTREPRISES DE L'INTER-INDUSTRIE EN MAYENNE AU 2ND SEMESTRE 2024

1 - INTRODUCTION

2 - RÉSULTATS

2.1 - Proportion d'établissements envisageant de recruter

2.2 - Recensement des besoins : chiffres généraux

2.3 - Contrats de travail proposés

2.4 - Difficultés de recrutement

2.5 - Formation et expérience demandées

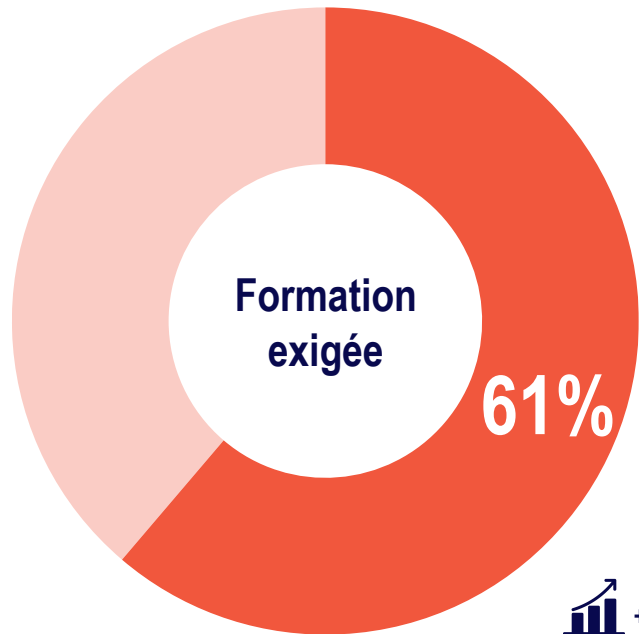
2.6 - Focus métiers

2.7 - Freins au recrutement

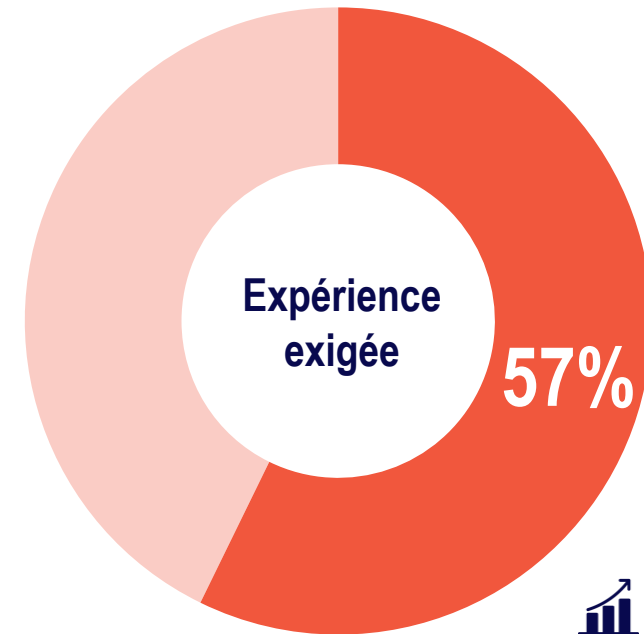
3 - MÉTHODOLOGIE

LA MAJORITÉ DES PROJETS REQUIÈRENT UNE FORMATION / UNE EXPÉRIENCE PROPRE AU MÉTIER

Part des projets pour lesquels
une formation propre au métier est exigée



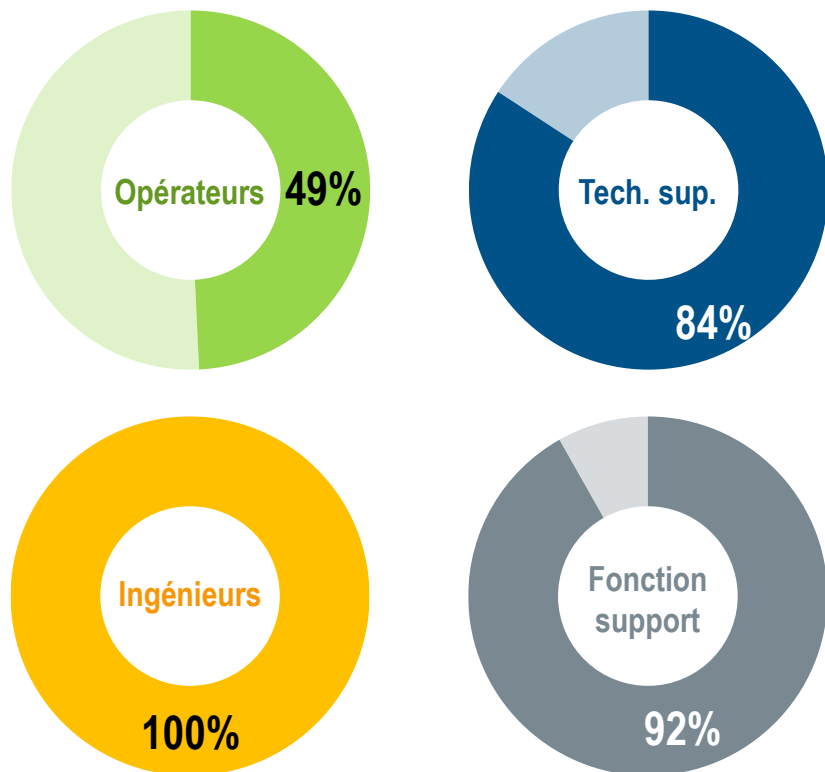
Part des projets pour lesquels
une expérience du métier est exigée



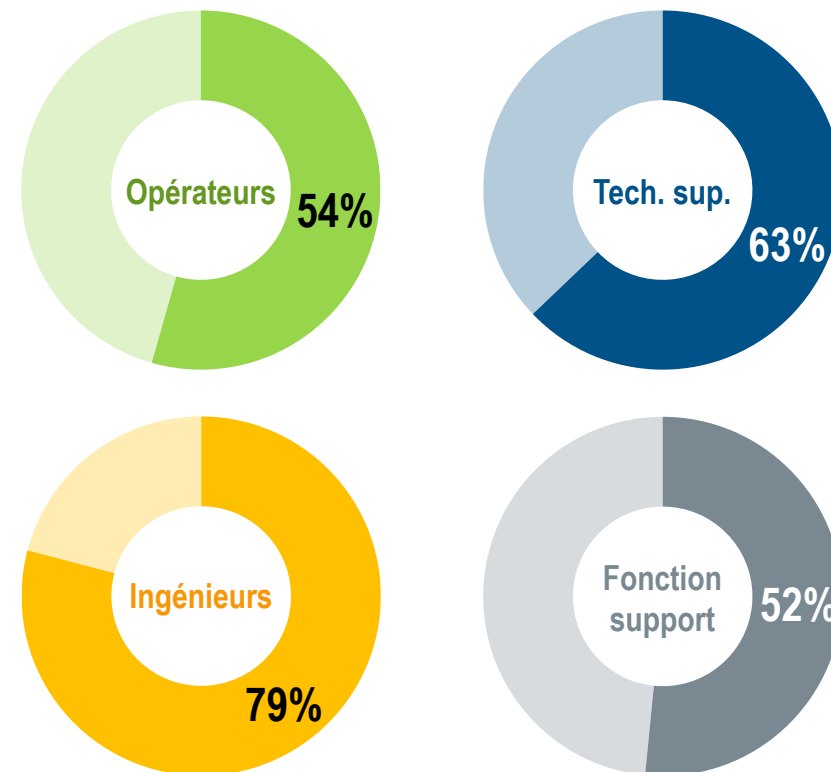
Note de lecture : 61% des projets de recrutement requièrent une formation propre au métier.

FORMATION ET EXPÉRIENCE SONT FORTEMENT EXIGÉES POUR LES POSTES TRÈS QUALIFIÉS

Part des projets pour lesquels une formation propre au métier est exigée



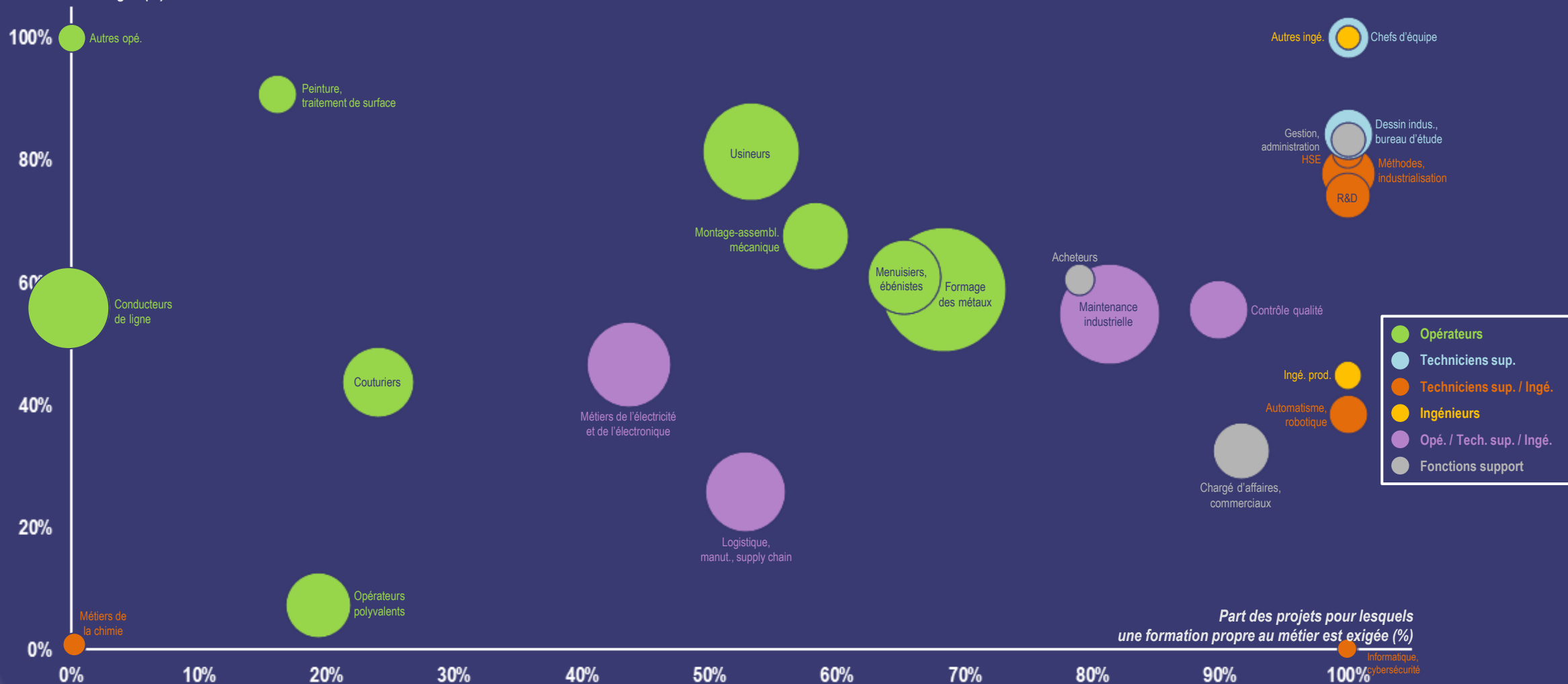
Part des projets pour lesquels une expérience du métier est exigée



Note de lecture : 49% des projets de recrutement d'opérateurs requièrent nécessairement une formation propre au métier.

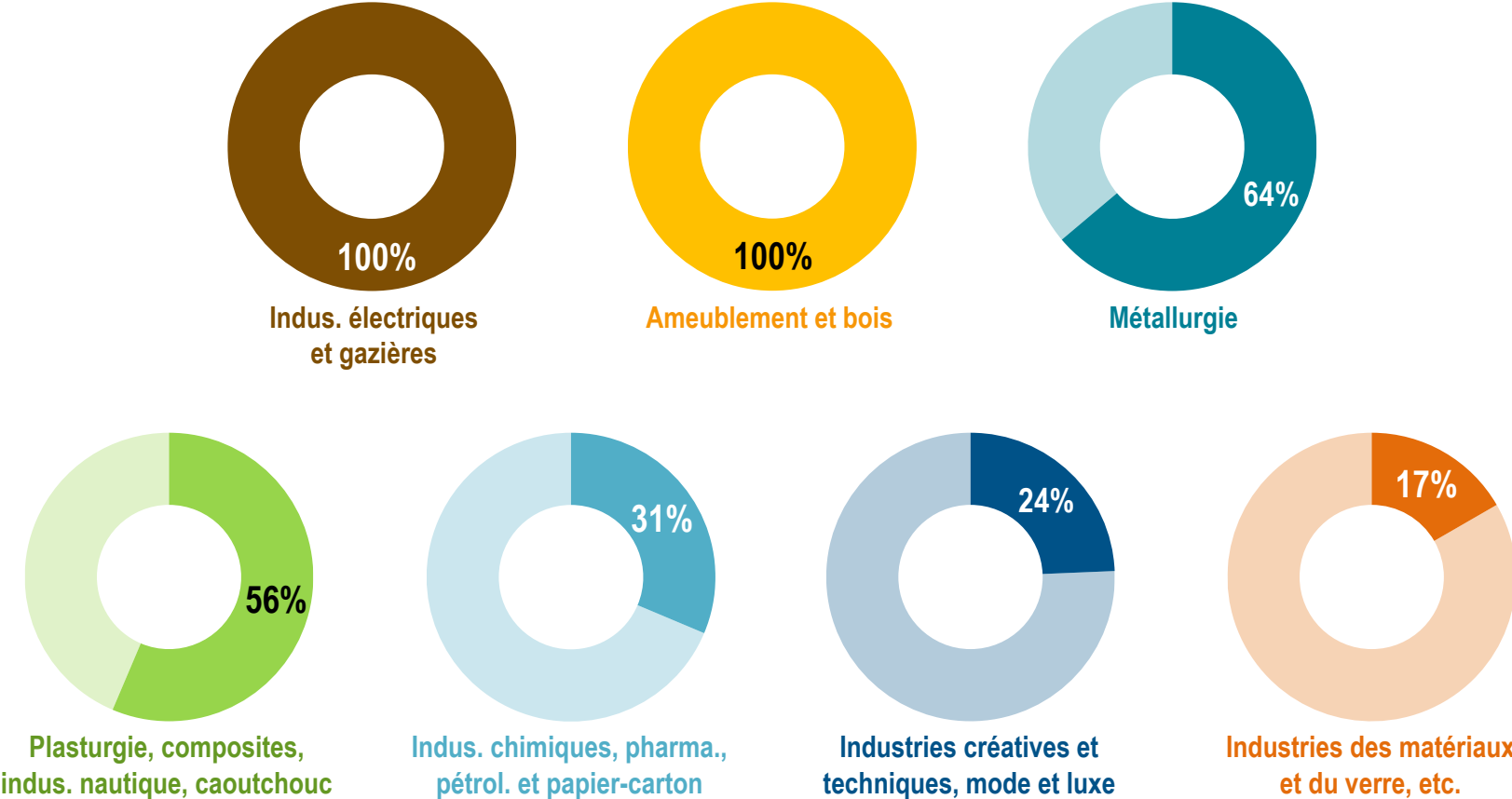
FORMATION PROPRE AU MÉTIER ET EXPÉRIENCE : QUELLES EXIGENCES ?

Part des projets pour lesquels une expérience du métier est exigée (%)



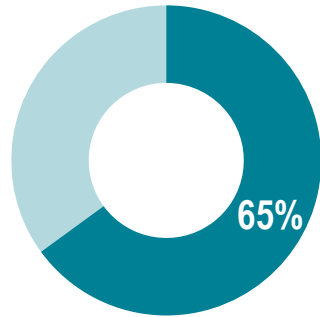
L'EXIGENCE D'UNE FORMATION PROPRE AU MÉTIER VARIE D'UN SECTEUR À L'AUTRE...

Part des projets de recrutement pour lesquels une formation propre au métier est exigée

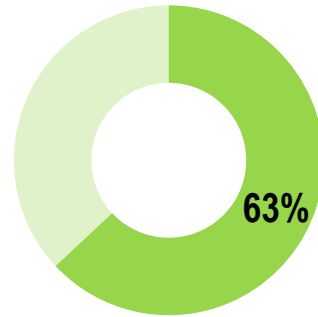


... DE MÊME QUE L'EXIGENCE D'UNE EXPÉRIENCE DU MÉTIER

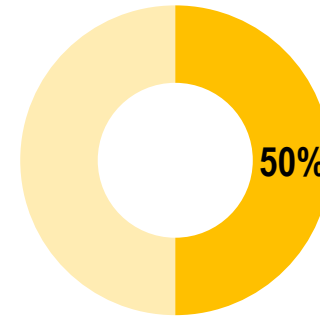
Part des projets de recrutement pour lesquels une **expérience** du métier est exigée



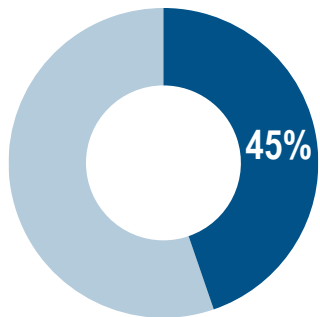
Métallurgie



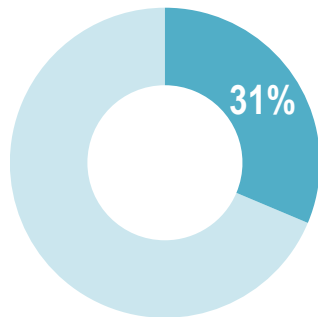
Plasturgie, composites,
indus. nautique, caoutchouc



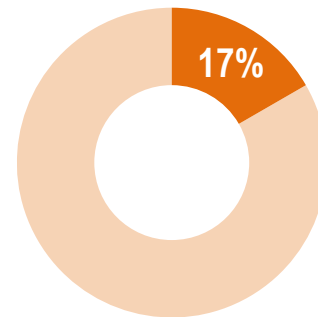
Ameublement et bois



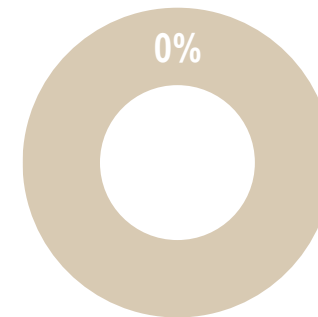
Industries créatives et
techniques, mode et luxe



Indus. chimiques, pharma.,
pétrol. et papier-carton



Industries des matériaux
et du verre, etc.



Indus. électriques
et gazières

LES BESOINS EN RECRUTEMENT DES ENTREPRISES DE L'INTER-INDUSTRIE EN MAYENNE AU 2ND SEMESTRE 2024

1 - INTRODUCTION

2 - RÉSULTATS

2.1 - Proportion d'établissements envisageant de recruter

2.2 - Recensement des besoins : chiffres généraux

2.3 - Contrats de travail proposés

2.4 - Difficultés de recrutement

2.5 - Formation et expérience demandées

2.6 - Focus métiers

2.7 - Freins au recrutement

3 - MÉTHODOLOGIE

CONDUITE DE LIGNE DE PRODUCTION



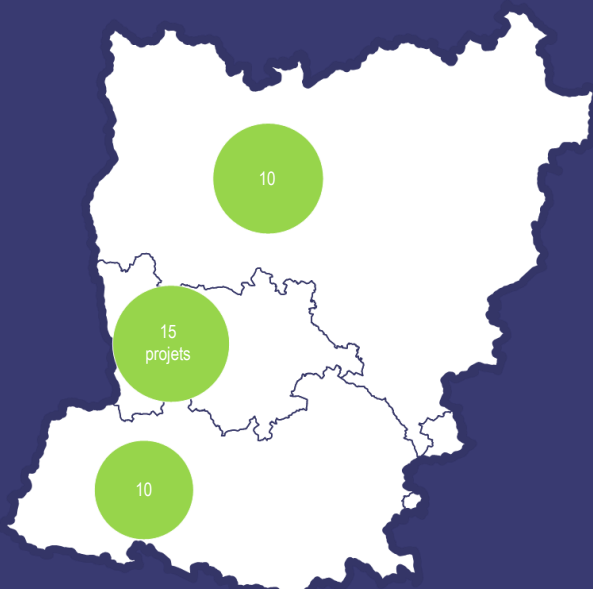
45 projets de recrutement
dans l'Inter-Industrie au 2nd semestre 2024



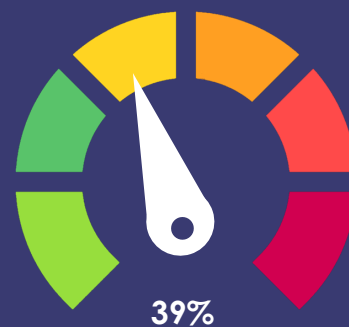
+ 5 projets par rapport au 2nd semestre 2023

Localisations des projets* de recrutement

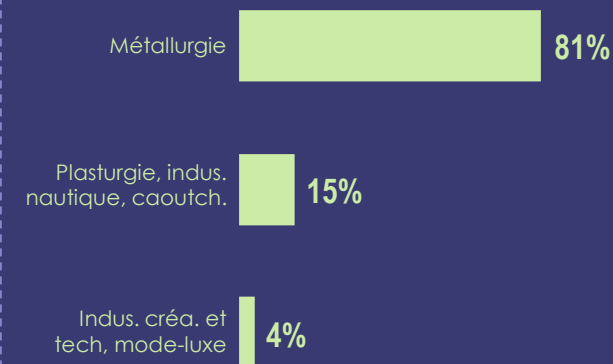
* projets bruts



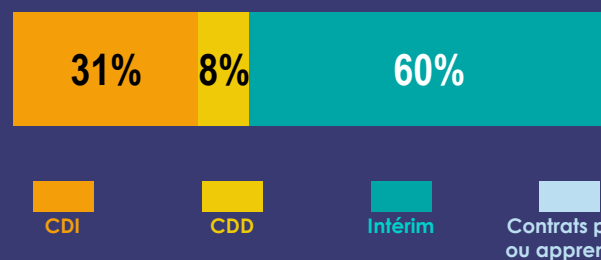
Part de projets jugés difficiles à mener



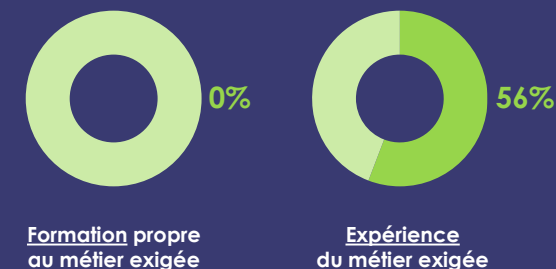
Répartition des projets de recrutement par secteur de l'Inter-Industrie



Répartition des projets de recrutement par type de contrat de travail



Exigences requises



FORMAGE DES MÉTAUX : CHAUDRONNERIE, TÔLERIE, SERRURERIE-MÉTALLERIE, SOUDAGE

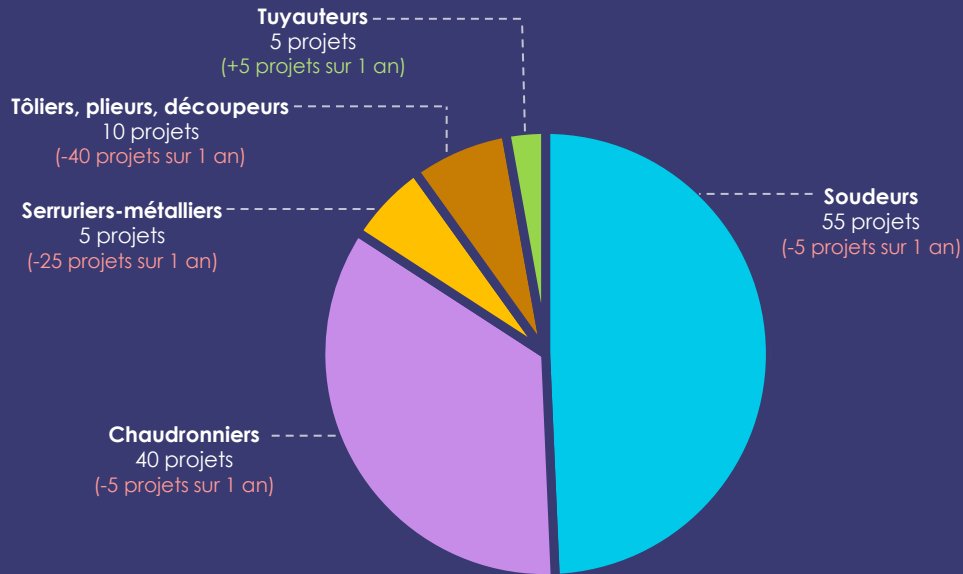


110 projets de recrutement
dans l'Inter-Industrie au 2nd semestre 2024



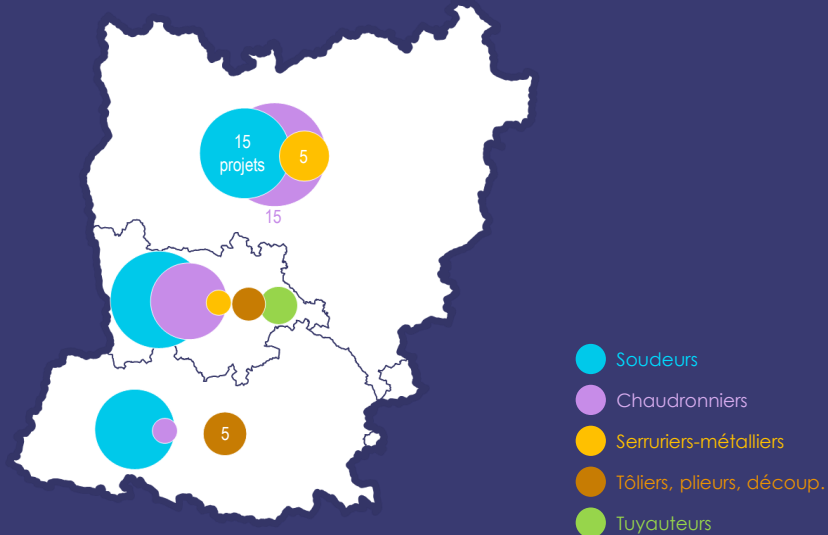
- 65 projets par rapport au 2nd semestre 2023

Répartition des projets de recrutement par poste

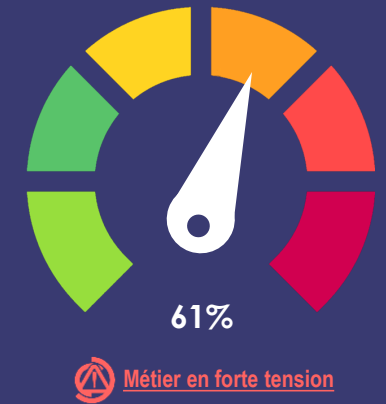


Localisations des projets* de recrutement par poste

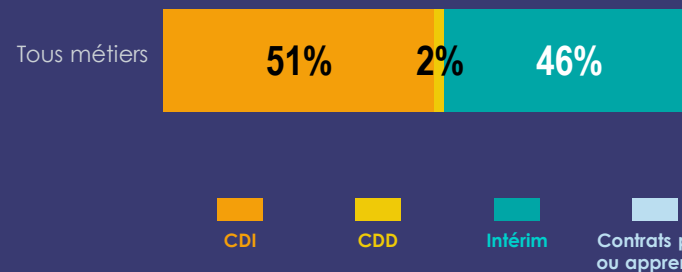
*projets bruts



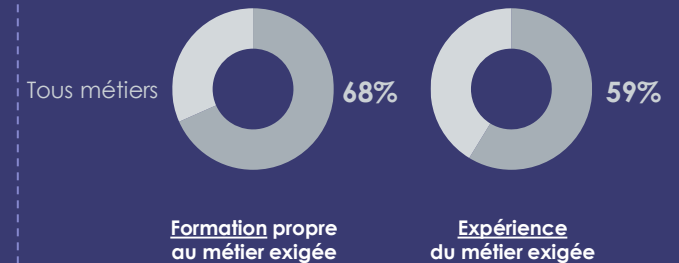
Part de projets jugés difficiles à mener



Répartition des projets de recrutement par type de contrat de travail pour chaque poste



Exigences requises



USINAGE, TOURNAGE, FRAISAGE

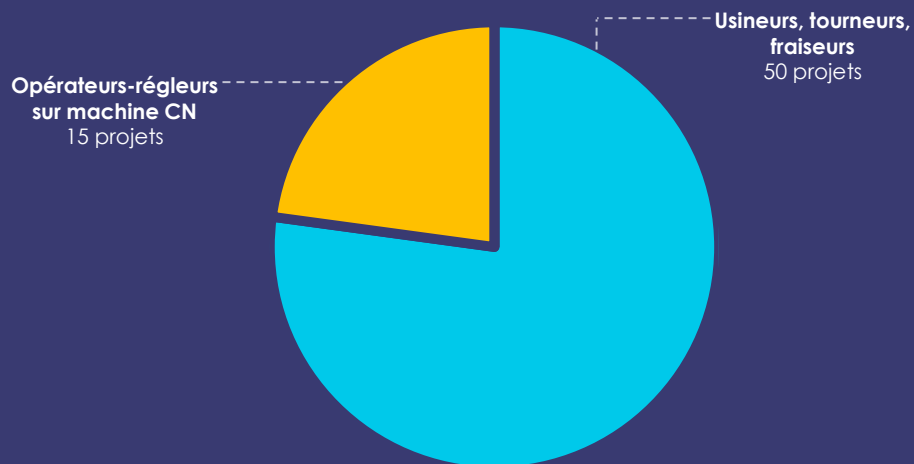


65 projets de recrutement
dans l'Inter-Industrie au 2nd semestre 2024



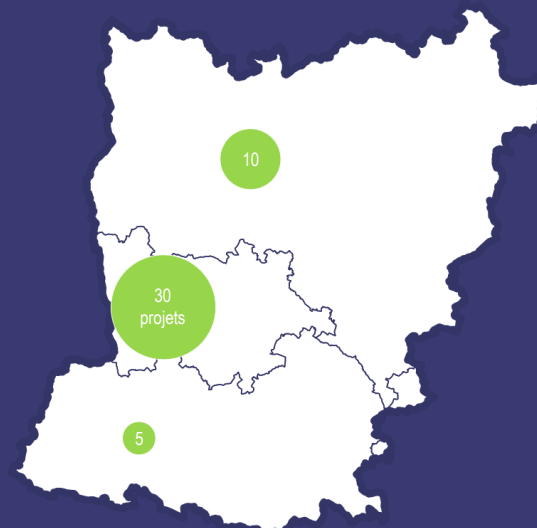
+ 10 projets par rapport au 2nd semestre 2023

Répartition des projets de recrutement par poste

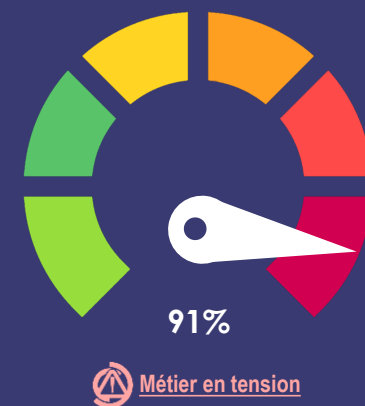


Localisations des projets* de recrutement

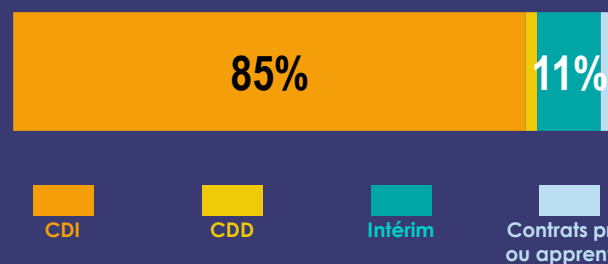
*projets bruts



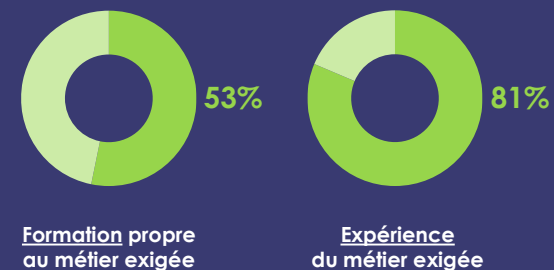
Part de projets jugés difficiles à mener



Répartition des projets de recrutement par type de contrat de travail



Exigences requises



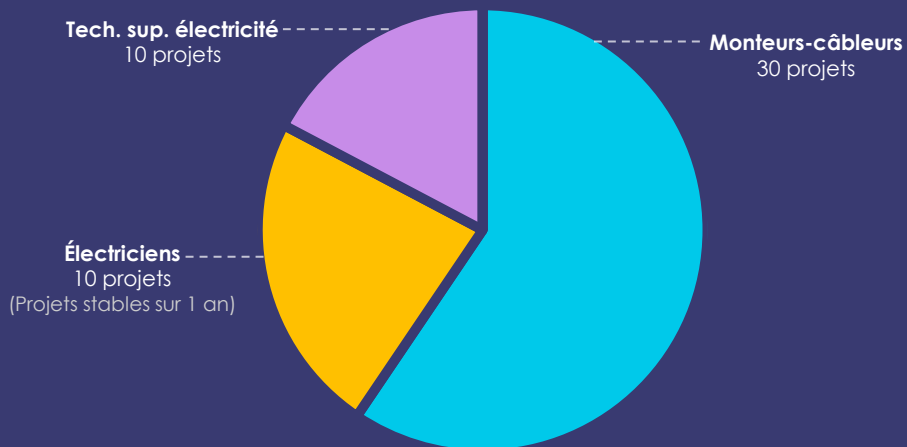
ÉLECTRICITÉ ET ÉLECTRONIQUE



50 projets de recrutement
dans l'Inter-Industrie au 2nd semestre 2024

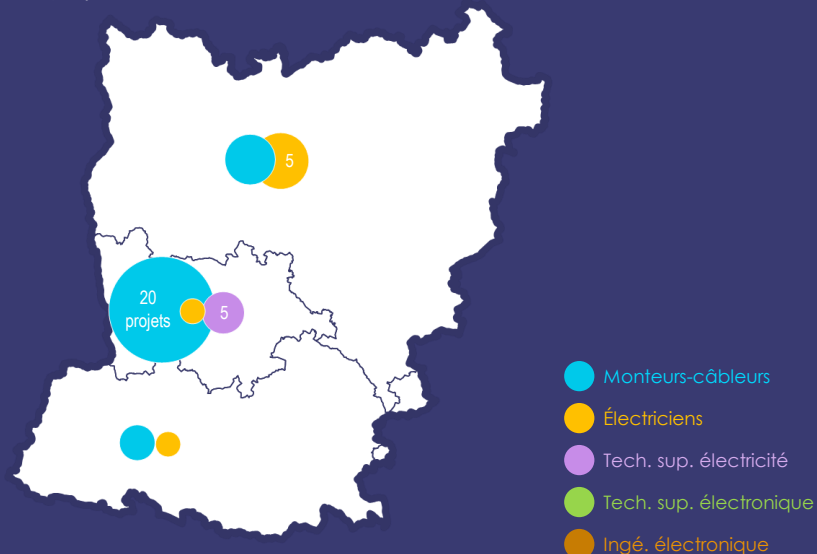
Projets **stables** par rapport au 2nd semestre 2023

Répartition des projets de recrutement par poste

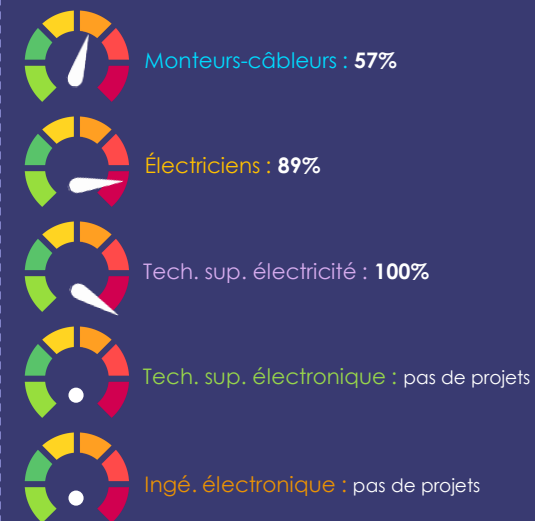


Localisations des projets* de recrutement par poste

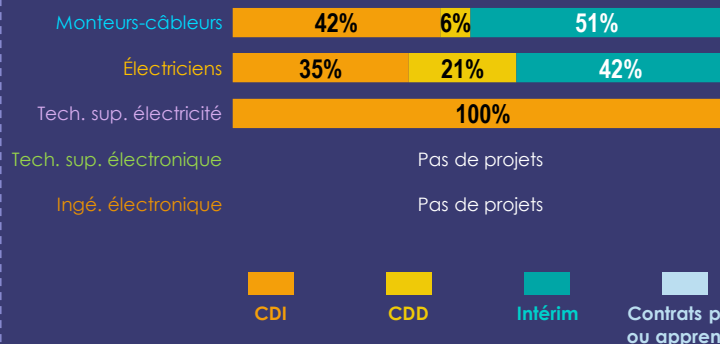
*projets bruts



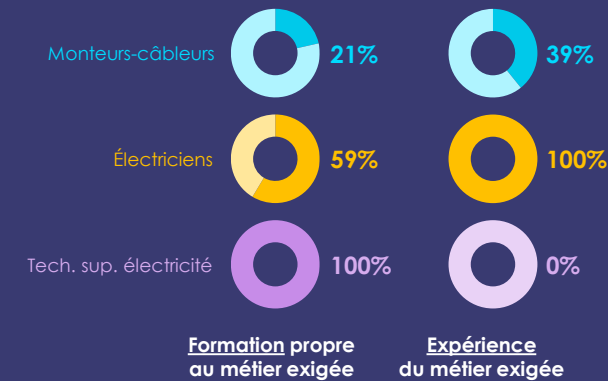
Part de projets jugés difficiles à mener



Répartition des projets de recrutement par type de contrat de travail pour chaque poste



Exigences requises par métier



MENUISERIE, AMEUBLEMENT, TRAVAIL DU BOIS

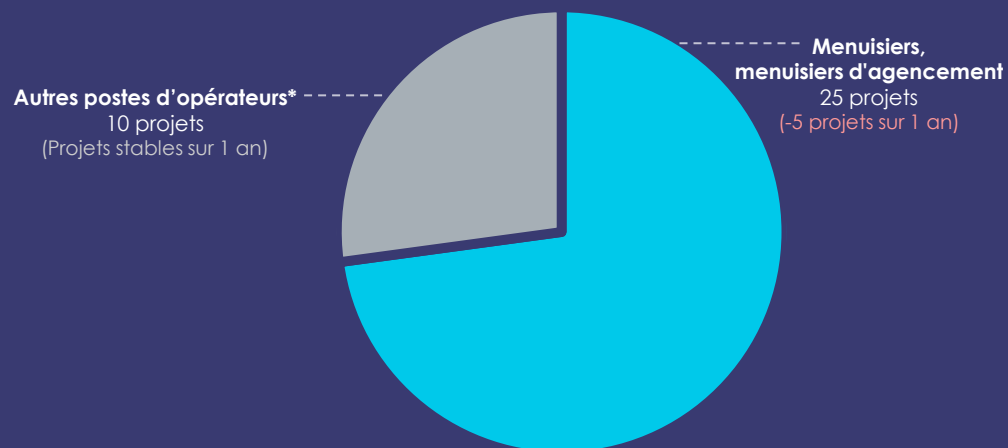


35 projets de recrutement
dans l'Inter-Industrie au 2nd semestre 2024



- 5 projets par rapport au 2nd semestre 2023

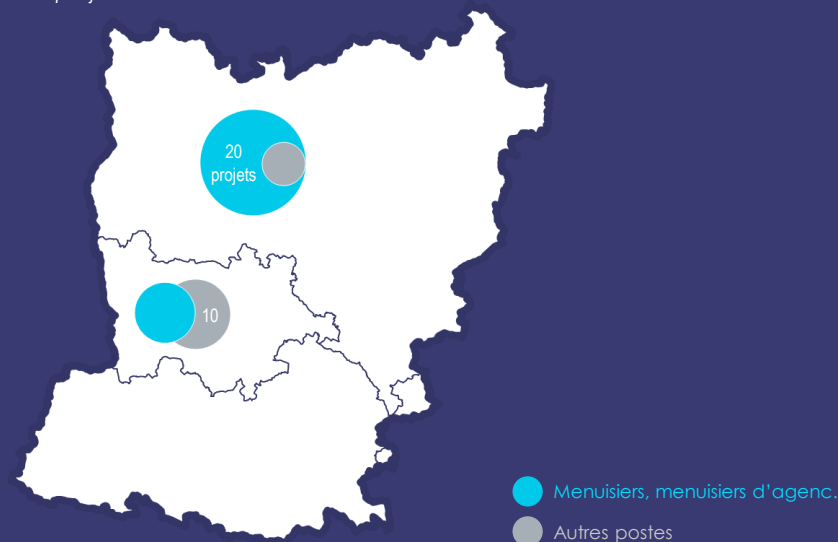
Répartition des projets de recrutement par poste



* Ébénistes, agents de production industrielle de mobilier et de menuiserie, usieurs bois, etc.

Localisations des projets* de recrutement par poste

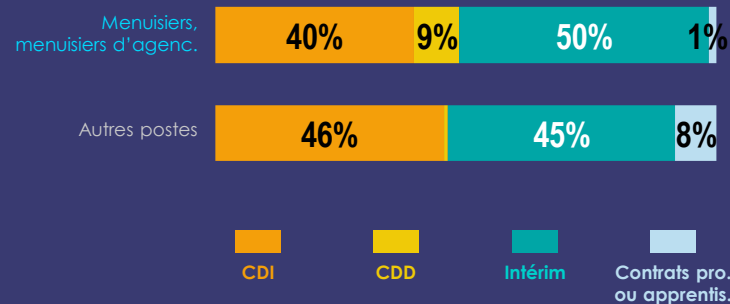
* projets bruts



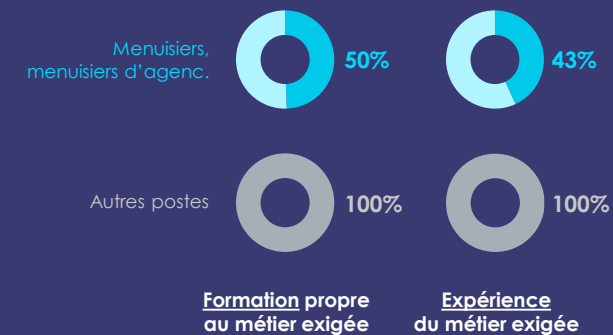
Part de projets jugés difficiles à mener



Répartition des projets de recrutement par type de contrat de travail pour chaque poste



Exigences requises par métier



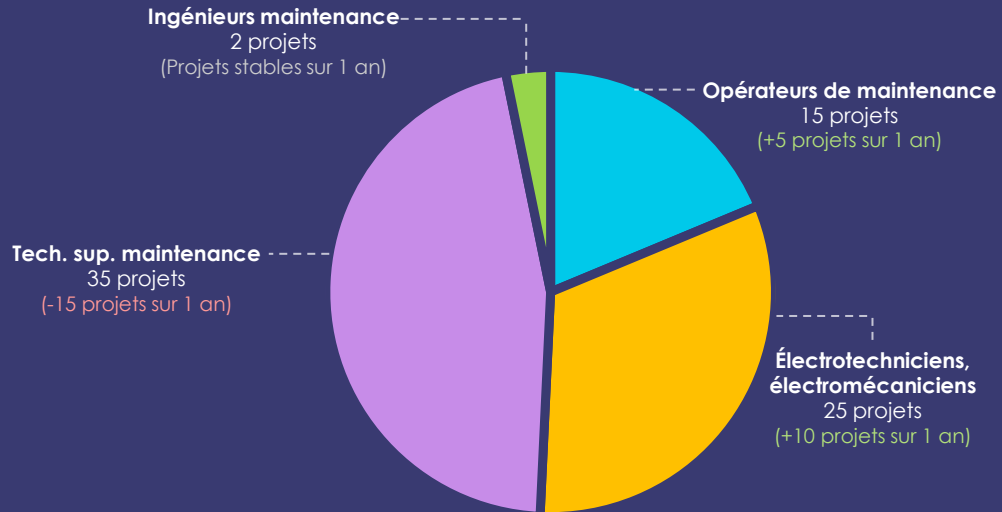
MAINTENANCE INDUSTRIELLE



70 projets de recrutement
dans l'Inter-Industrie au 2nd semestre 2024

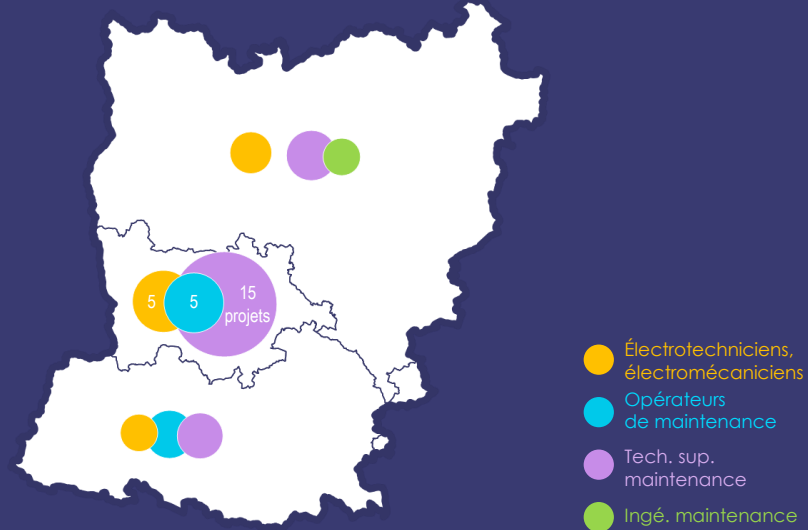
Projets **stables** par rapport au 2nd semestre 2023

Répartition des projets de recrutement par poste

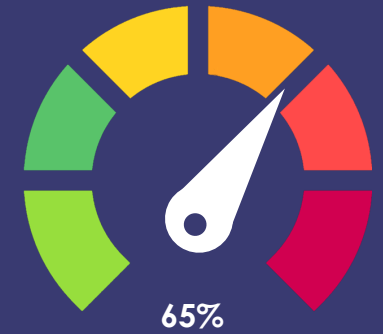


Localisations des projets* de recrutement par poste

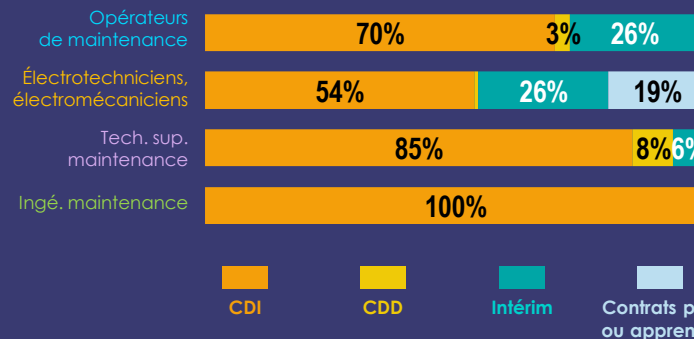
* projets bruts



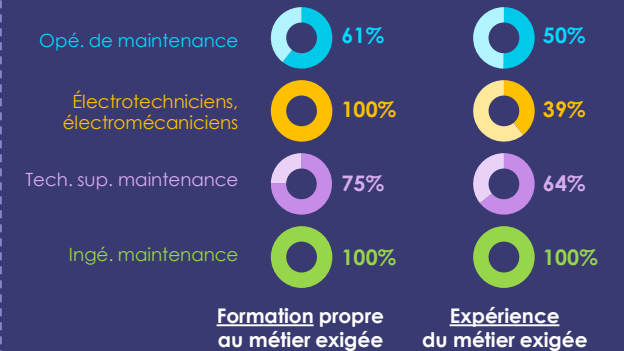
Part de projets jugés difficiles à mener



Répartition des projets de recrutement par type de contrat de travail pour chaque poste



Exigences requises par métier

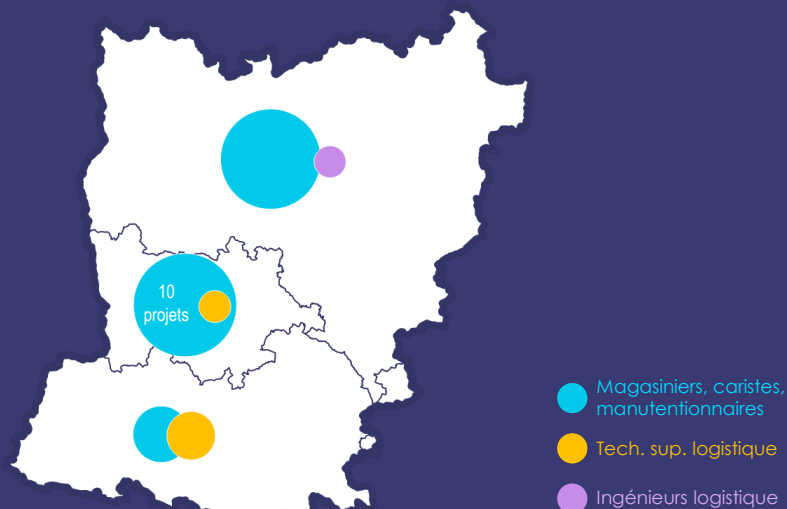


LOGISTIQUE ET SUPPLY CHAIN

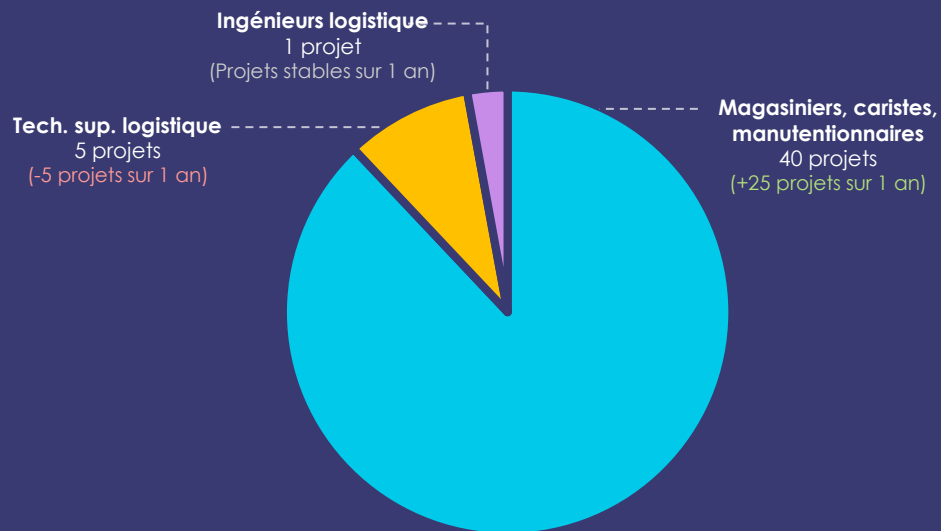
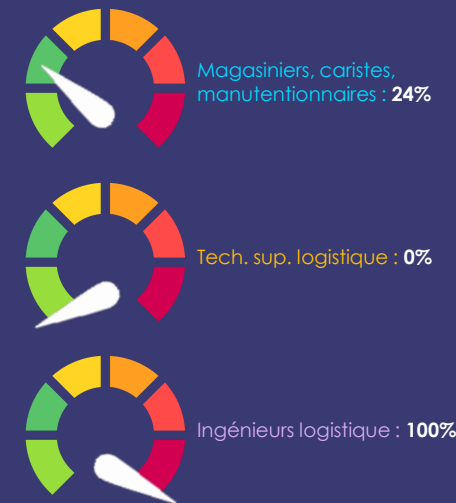


Localisations des projets* de recrutement par poste

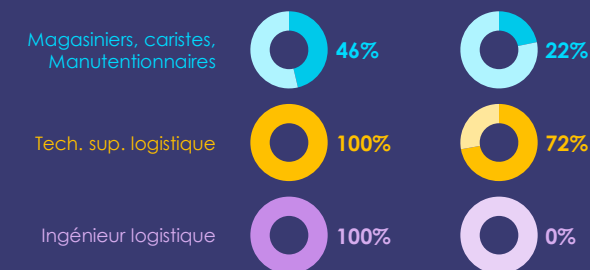
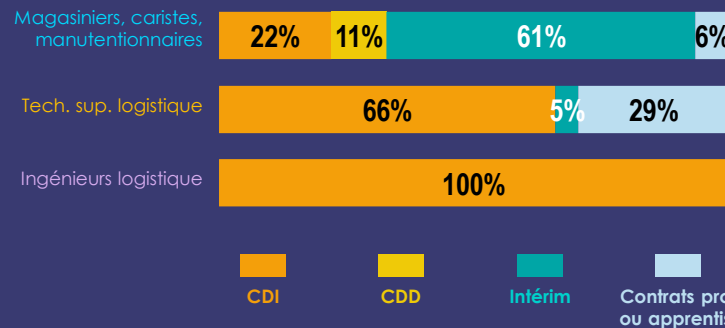
* projets bruts



Part de projets jugés difficiles à mener



Répartition des projets de recrutement par type de contrat de travail pour chaque poste



LES BESOINS EN RECRUTEMENT DES ENTREPRISES DE L'INTER-INDUSTRIE EN MAYENNE AU 2ND SEMESTRE 2024

1 - INTRODUCTION

2 - RÉSULTATS

2.1 - Proportion d'établissements envisageant de recruter

2.2 - Recensement des besoins : chiffres généraux

2.3 - Contrats de travail proposés

2.4 - Difficultés de recrutement

2.5 - Formation et expérience demandées

2.6 - Focus métiers

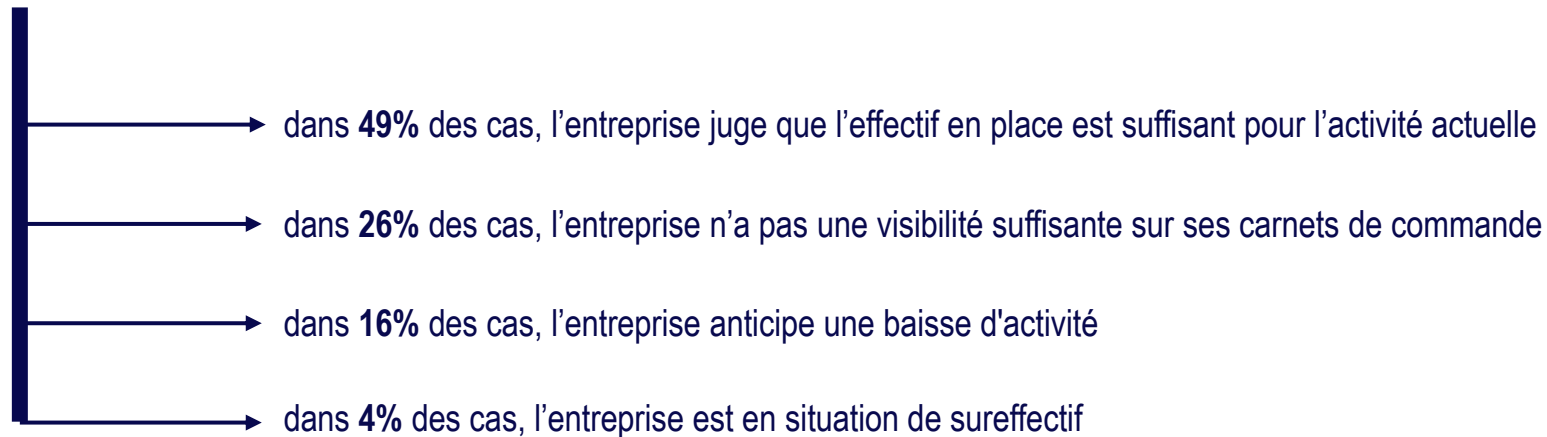
2.7 - Freins au recrutement

3 - MÉTHODOLOGIE

LA MAJORITÉ DES ENTREPRISES N'ENVISAGEANT PAS DE RECRUTER DÉCLARENT AVOIR UN EFFECTIF SUFFISANT POUR L'ACTIVITÉ ACTUELLE

Raisons déclarées pour lesquelles les établissements n'ont pas de projet de recrutement au 2nd semestre 2024

61% des entreprises interrogées
n'envisagent pas de recruter au 2nd semestre 2024



NB : plusieurs raisons peuvent être choisies pour expliquer le non-recrutement

LES BESOINS EN RECRUTEMENT DES ENTREPRISES DE L'INTER-INDUSTRIE EN MAYENNE AU 2ND SEMESTRE 2024

1 - INTRODUCTION

2 - RÉSULTATS

3 - MÉTHODOLOGIE

UNE VAGUE D'ENQUÊTE SEMESTRIELLE RÉALISÉE PAR L'ORCI AVEC L'APPUI D'UN PRESTATAIRE EXTÉRIEUR

ORCI

- ① Mise à disposition de la base entreprises
- ① Réalisation du questionnaire
- ① Briefing des enquêteurs
- ① Traitement et analyse des réponses
- ① Présentation des résultats

Institut d'études TMO Régions

- ① Administration générale de l'enquête (dont outil online)
- ① Envoi de l'e-mailing
- ① Appels et relances téléphoniques
- ① Administration de la base de données des résultats
- ① Redressement de l'échantillon
- ① Mise à jour de la base de contacts

Une collecte des réponses sur cinq semaines

- ① 10 septembre 2024 : envoi des questionnaires par mail à destination des entreprises
- ① 16 septembre 2024 : début des relances par téléphone
- ① 18 octobre 2024 : fin des relances téléphoniques

UN REDRESSEMENT STATISTIQUE AFIN DE POUVOIR EXTRAPOLER LES RÉSULTATS À L'ENSEMBLE DES ENTREPRISES INTERROGÉES

- 🎯 Pour les établissements de moins de 300 salariés, une **pondération** a été calculée par calage sur marge afin de redonner une structure représentative
- 🎯 Trois variables sont prises en compte :
 - le secteur d'activité
 - la tranche d'effectifs salariés
 - la localisation (par zone EFOP regroupée)
- 🎯 Les établissements de 300 salariés et plus ne comptent que pour eux-mêmes (pondération = 1)

UN TAUX DE SONDAGE IMPORTANT PERMETTANT DE PRODUIRE DES ESTIMATIONS FIABLES ET ROBUSTES (1/2)



L'ORCI connaît ainsi les projets de recrutement au 2nd semestre 2024 de **62%** des établissements de l'Inter-Industrie** en Mayenne...
... ces établissements employant à eux seuls **71%** du **total des effectifs** départementaux du secteur

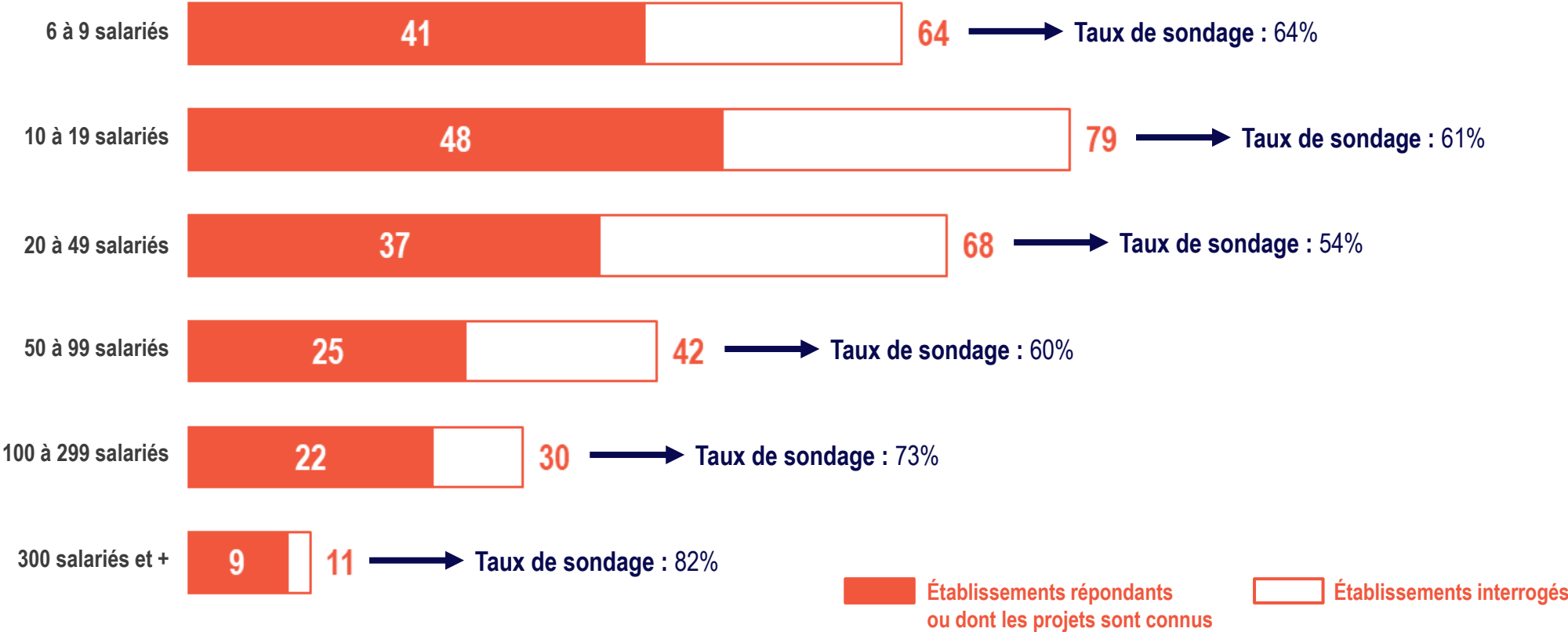
** établissements de plus de 5 salariés, y compris réponse « pas de recrutement »



Cette importante base d'échantillonnage permet ainsi à l'ORCI d'avoir une analyse basée sur des données fiables et robustes

UN TAUX DE SONDAGE IMPORTANT PERMETTANT DE PRODUIRE DES ESTIMATIONS FIABLES ET ROBUSTES (2/2)

Taux de sondage selon la taille d'établissement



POUR EN SAVOIR PLUS



Observatoire
Régional des
Compétences
Industrielles
Pays de la Loire

www.orci-pdl.fr

06 19 22 36 42

d.lemancq@orci-pdl.fr

10 chemin du Vigneau
Parc Solaris, bâtiment Arkam
44800 Saint-Herblain

